

IPSOS CCI



CONSUMER CONFIDENCE INDEX

ÍNDICE DE CONFIANZA DEL CONSUMIDOR

Informe mensual

Junio de 2024



CONTENIDOS

1

CCI Global
Resultados
mensuales

2

CCI Chile
Resultados
mensuales

3

SUBÍNDICES CCI
Resultados
mensuales

4

CCI
Trimestre móvil

5

METODOLOGÍA

6

CONTACTO

IPSOS CCI: CONSUMER CONFIDENCE INDEX

El índice de Confianza del Consumidor (Ipsos CCI), desplegado en 29 países, mide el nivel de optimismo de los consumidores sobre el estado de la economía a través de las actitudes actuales y expectativas de las economías locales, las finanzas personales, los ahorros y la confianza para invertir. Este índice está compuesto por 4 subíndices y 10 preguntas. Para conocer el detalle del cálculo, ver sección “Metodología de cálculo”.



¿Por qué es importante?

- Conocer el índice de confianza de los consumidores es crucial, ya que proporciona una medida de la percepción y expectativas de los consumidores sobre la economía.
- Un alto índice de confianza suele indicar que los consumidores están dispuestos a gastar más, lo que puede impulsar el crecimiento económico. Por el contrario, un índice bajo puede ser un indicador de recesión económica, ya que los consumidores tienden a ahorrar más y gastar menos. Este índice también ayuda a las empresas a ajustar sus estrategias de marketing y producción. Las políticas económicas también pueden ser diseñadas o modificadas basándose en estas percepciones.

Confianza de los consumidores chilenos sube en junio, pero persiste el temor al desempleo.

En junio, la confianza de los consumidores chilenos sube 3,1 puntos respecto a abril y recupera el terreno que había perdido el mes anterior. Con este resultado, el índice llega a los 42,7 puntos y, si bien, Chile continúa por debajo del promedio internacional (-5,8 puntos) y no ha recuperado los niveles de confianza previos al estallido social, la tendencia es hacia un lento crecimiento en el mediano plazo.

En lo que va del año, los subíndices “Situación económica actual” e “Inversiones” (+4,2 desde diciembre 2023) son lo que muestran un crecimiento significativo, observándose mejores perspectivas de las personas en torno a la compra de bienes de alto valor y al ahorro, un indicio de estas mejores perspectivas se puede observar en el crecimiento de las ventas minoristas durante todo el año 2024 según los datos de la Cámara Nacional de Comercio (CNC). Este optimismo contrasta con las percepciones en torno al ámbito laboral donde el desempleo ha sido una realidad en múltiples hogares del país. En efecto, el

subíndice “Trabajo” se ha mantenido sin modificaciones en comparación a diciembre 2023 y una de las causas principales es que un 55% de los entrevistados(as) han experimentado el desempleo durante los últimos seis meses, ya sea a nivel personal, a través de la familia o de algún cercano. A esta realidad se le suma la percepción de inseguridad laboral donde un 64% de los entrevistados señala tener menos confianza que hace seis meses respecto a la estabilidad laboral personal y/o de su familia. Esto tiene una consistencia con los hechos en la medida que el desempleo ha tenido una tendencia al alza los últimos dos años, los avisos laborales en internet han disminuido en este mismo periodo y todas las señales políticas van en la dirección contraria a la contratación, aumentando el costo de las empresas (aumento del salario mínimo, reducción de la jornada laboral, reforma previsional, entre otros). De esta manera, el desempleo se erige como el factor más importante que está frenando la confianza de los consumidores chilenos.

El trabajo de campo se desarrolló entre el 24 de mayo y el 7 de junio de 2024, periodo que estuvo marcado por la realización de la cuenta pública y el anuncio de medidas económicas para impulsar la economía nacional.

En el mundo, la confianza de los consumidores se mantiene estable en 48,5 puntos, siendo Medio Oriente la región más afectada en esta medición (-3,4). Países como Israel (-4,8) y Turquía (-4,7) fueron los que mostraron las caídas más importantes, mientras que Malasia (+5,7) y Países Bajos (+3,3) se vieron con los incrementos más significativos. A nivel interanual, destacan las subidas de confianza de Argentina (+9,2) e India (+9,1).

El ranking es encabezado por India (65,2 puntos), mientras que Turquía es el que obtiene el peor resultado (29,1 puntos).



Jorge López
Country President, Ipsos Chile



Contexto noticioso

24 may

La tasa de desocupación en 2023 se ubicó en 8,7%, indicador que representa un aumento de 0,8 puntos porcentuales (pp.) respecto al año anterior, de acuerdo con la separata técnica de la Encuesta Nacional de Empleo publicada por el INE.

24 may

Inicio del trabajo de campo

29 may

Ministro Marcel señala en el "Chile Day" de Toronto sobre la posibilidad de que PIB per cápita en el período 2022-2025 supere el promedio de los ocho años anteriores.

1 jun

Presidente Boric reconoce en cuenta pública la pérdida de impulso económico, aunque destaca el liderazgo de Chile en energías renovables e hidrógeno verde, abordando los planes de inversión en infraestructura pública, transporte y el Plan de Emergencia Habitacional para reducir el déficit de viviendas

7 jun

INE informa una variación mensual del IPC un 0,3%, llegando a un 2,4% acumulado en el año y un 4,1% a doce meses.

7 jun

Término del trabajo de campo

28 may

El gobierno de Chile y la CUT logran acuerdo que tiene como principal eje la regulación de la negociación colectiva multinivel, reajustar el subsidio único familiar y asignación familiar, y avanzar en la construcción de una política salarial integral.

30 may

Se publica la ley 21.673 en las que se adoptan medidas para combatir el sobreendeudamiento.

3 jun

Imacec de abril cumplió con las expectativas y creció en línea de los últimos pronósticos de los economistas. Según informó el Banco Central, el Imacec del cuarto mes del año creció 3,5% en comparación con igual mes del año anterior.

7 jun

El precio del cobre bajó a US\$ 4,5 la libra, siendo este su precio más bajo desde mediados de abril

CCI GLOBAL

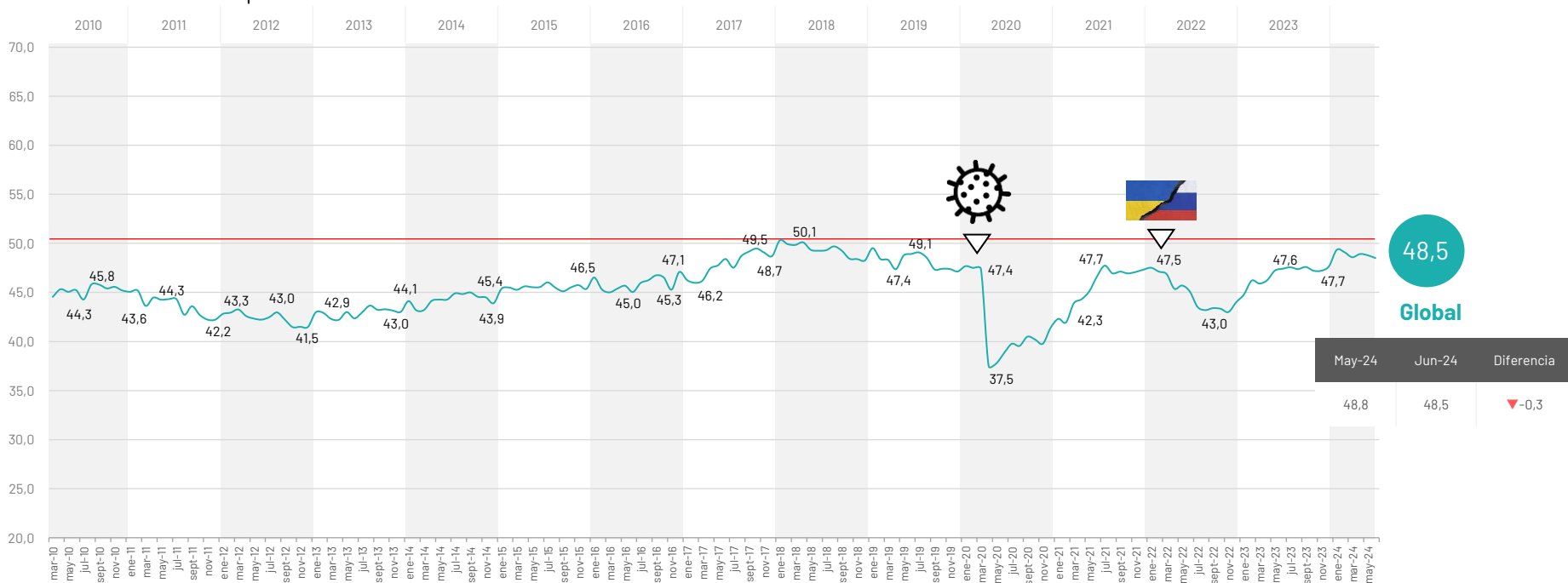
1

RESULTADOS MENSUALES

CCI GLOBAL

Marzo 2010 – Junio 2024

Índice va de 0 a 100 puntos*



(*) El valor 0 indica el máximo de percepciones negativas y 100 el máximo de positivas. Por su parte, el valor 50 es el punto de equilibrio donde las percepciones positivas y negativas son equivalentes

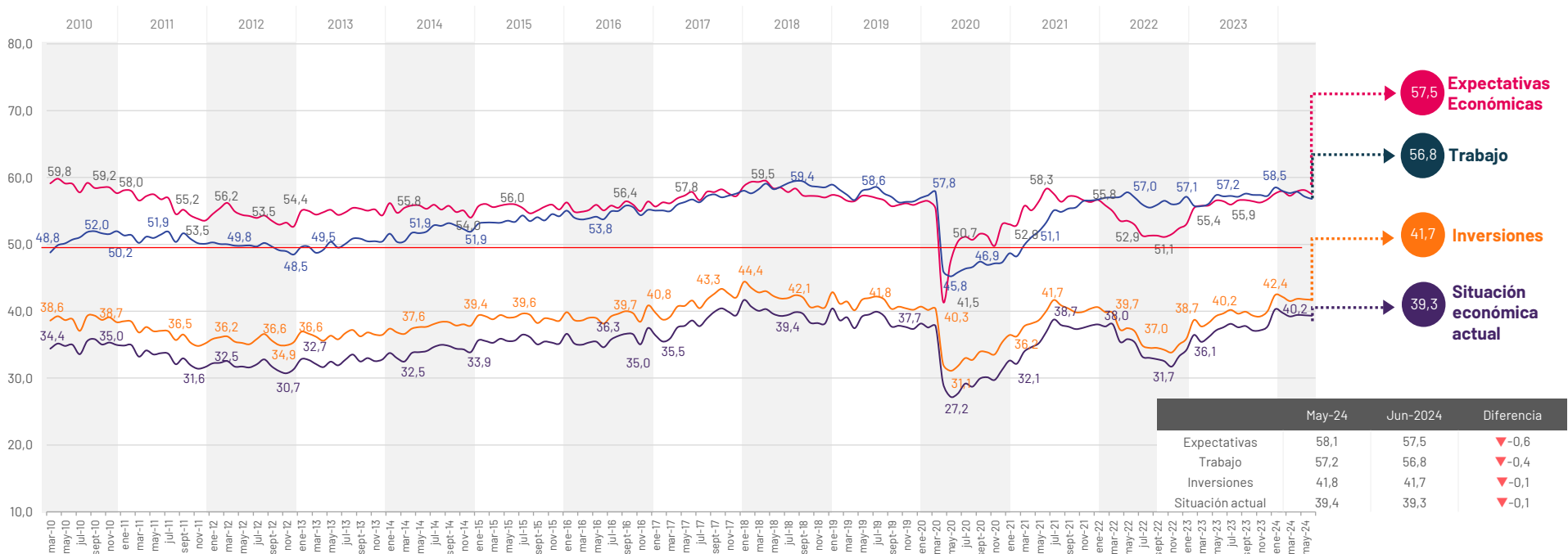
El promedio global incluye las siguientes 29 economías: Alemania, Argentina, Australia, Bélgica, Brasil, Canadá, Corea del Sur, España, Estados Unidos, Francia, Gran Bretaña, Hungría, India, Italia, Japón, México, Polonia, Suecia, Sudáfrica, Turquía, Israel (desde 2015), Chile*, Colombia*, Indonesia*, Malasia*, Países Bajos*, Perú*, Singapur* y Tailandia*.
 (*) Incluidos en el promedio global desde mayo 2023



CCI GLOBAL: SUBÍNDICES

Marzo 2010 – Junio 2024

Índice va de 0 a 100 puntos*

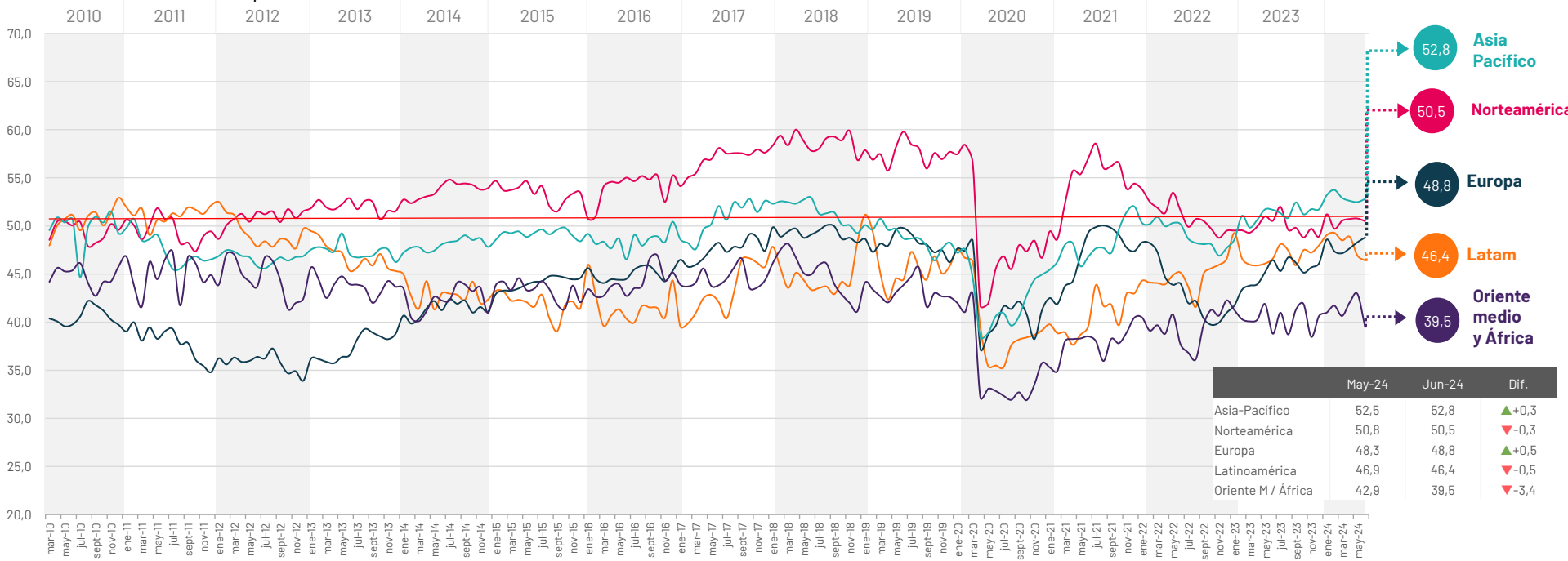


(*) El valor 0 indica el máximo de percepciones negativas y 100 el máximo de positivas. Por su parte, el valor 50 es el punto de equilibrio donde las percepciones positivas y negativas son equivalentes

CCI GLOBAL: MACROZONA

Marzo 2010 – Junio 2024

Índice va de 0 a 100 puntos*



(*) El valor 0 indica el máximo de percepciones negativas y 100 el máximo de positivas. Por su parte, el valor 50 es el punto de equilibrio donde las percepciones positivas y negativas son equivalentes

Norteamérica: Canadá y EE.UU.

Asia Pacífico: Australia, Corea del Sur, India, Indonesia (*), Japón, Malasia (*), Singapur (*) y Tailandia (*).

Oriente medio y África: Israel, Sudáfrica y Turquía.

Latinoamérica: Argentina, Brasil, Chile (*), Colombia (*), México y Perú (*).

Europa: Alemania, Bélgica, España, Francia, Gran Bretaña, Hungría, Italia, Países Bajos (*), Polonia y Suecia.

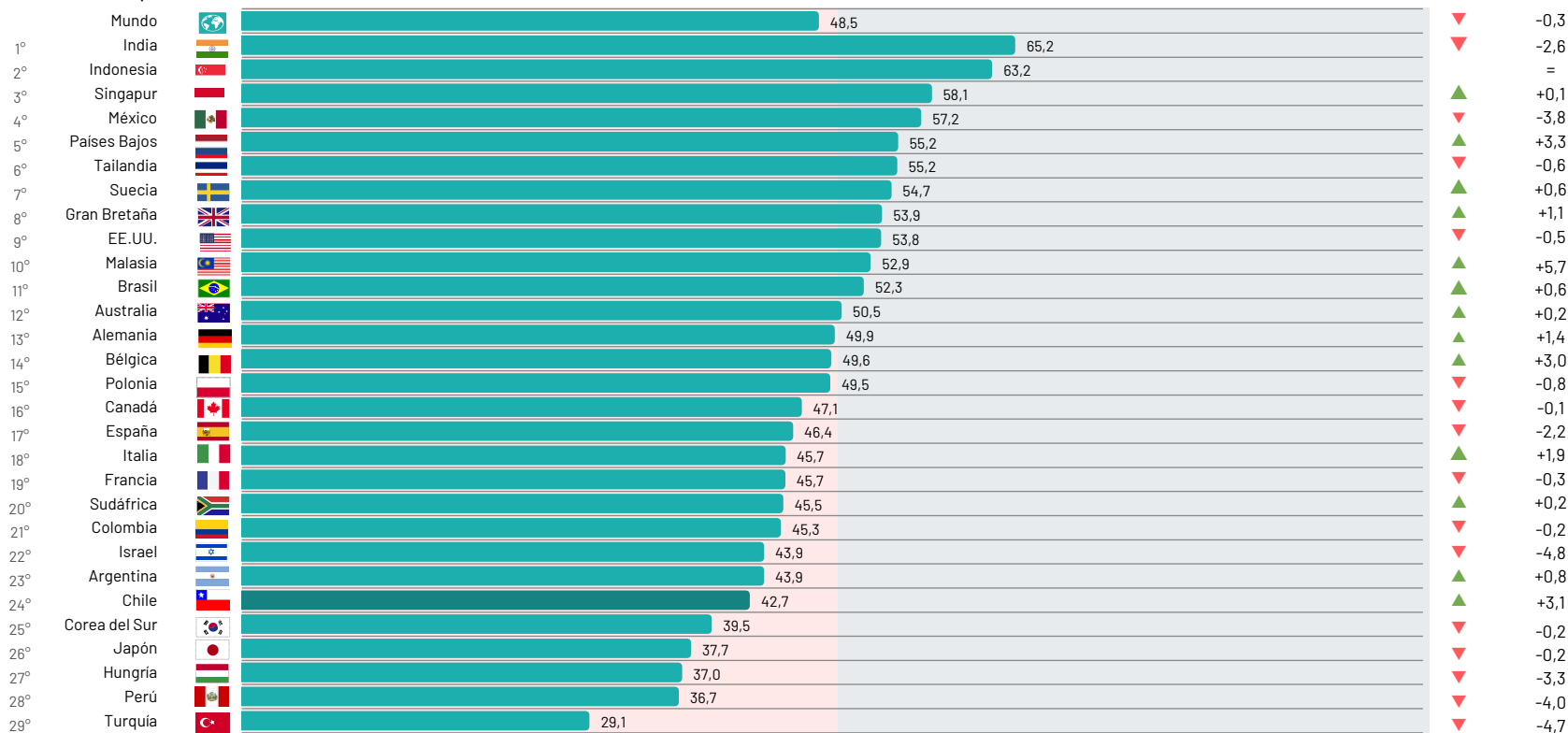
(*) Incluidos en el promedio desde mayo 2023.

CCI GLOBAL: PAÍSES

Índice va de 0 a 100 puntos*

Diferencia con mes previo

Junio 2024



(*) El valor 0 indica el máximo de percepciones negativas y 100 el máximo de positivas. Por su parte, el valor 50 es el punto de equilibrio donde las percepciones positivas y negativas son equivalentes

CCI CHILE

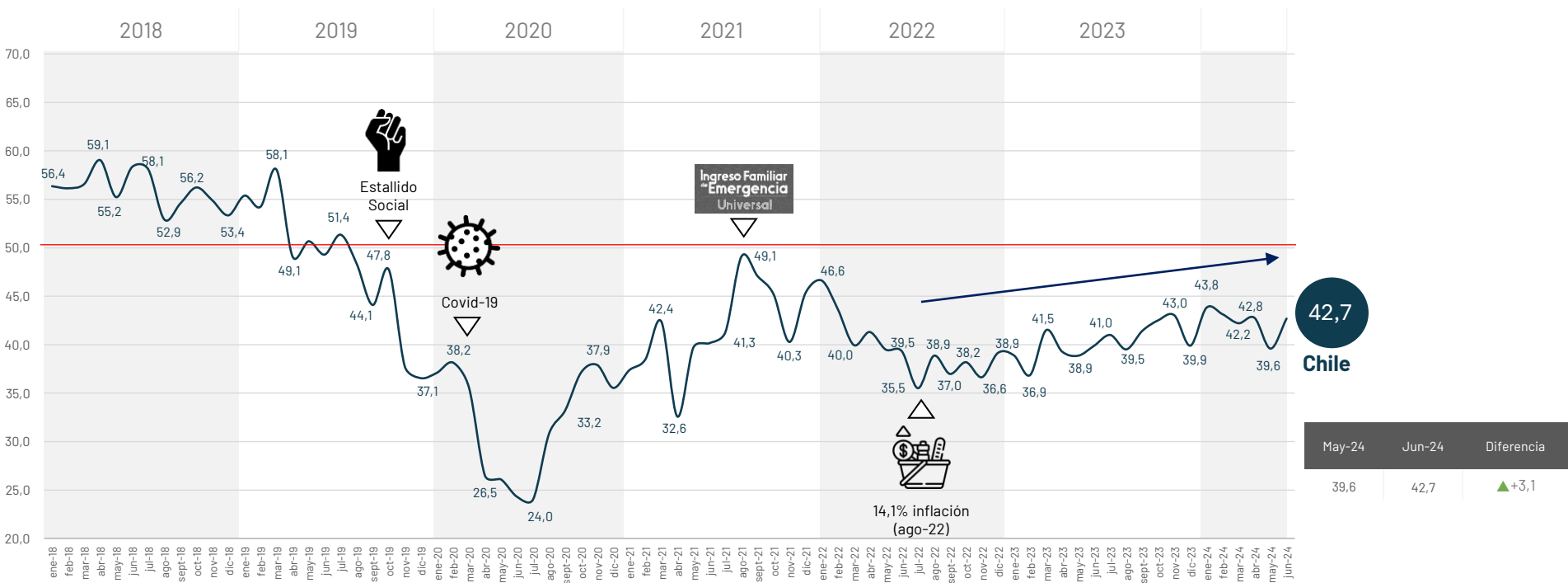
2

RESULTADOS MENSUALES

CCI CHILE

Enero 2018 - Junio 2024

Índice va de 0 a 100 puntos*

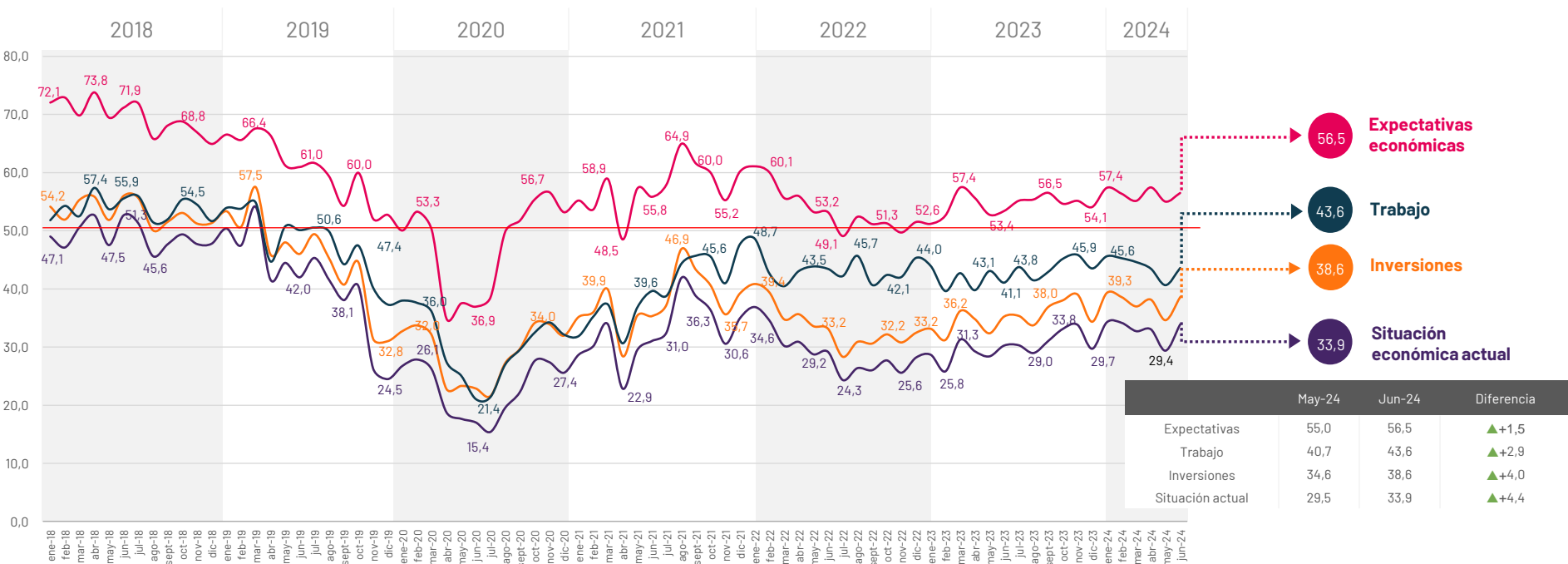


(*) El valor 0 indica el máximo de percepciones negativas y 100 el máximo de positivas. Por su parte, el valor 50 es el punto de equilibrio donde las percepciones positivas y negativas son equivalentes

CCI: SUBÍNDICES CHILE

Enero 2018 - Junio 2024

Índice va de 0 a 100 puntos*

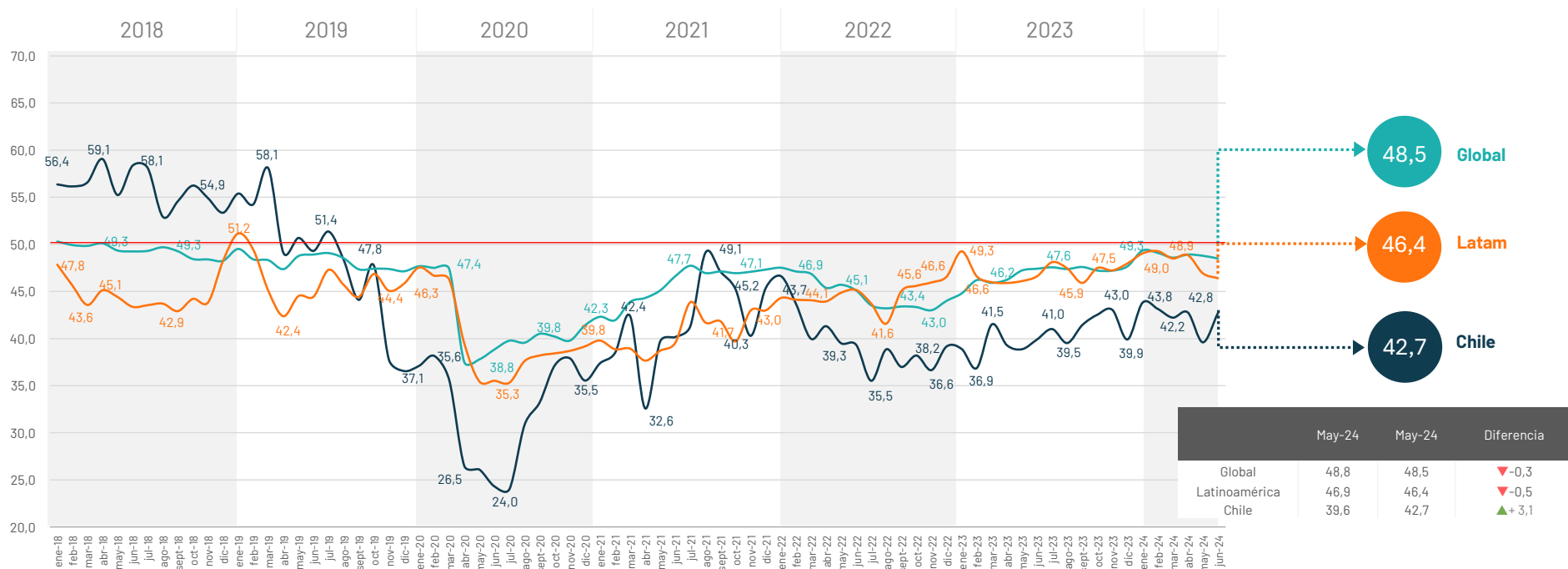


(*) El valor 0 indica el máximo de percepciones negativas y 100 el máximo de positivas. Por su parte, el valor 50 es el punto de equilibrio donde las percepciones positivas y negativas son equivalentes

CCI: CHILE Y EL MUNDO

Enero 2018 - Junio 2024

Índice va de 0 a 100 puntos*

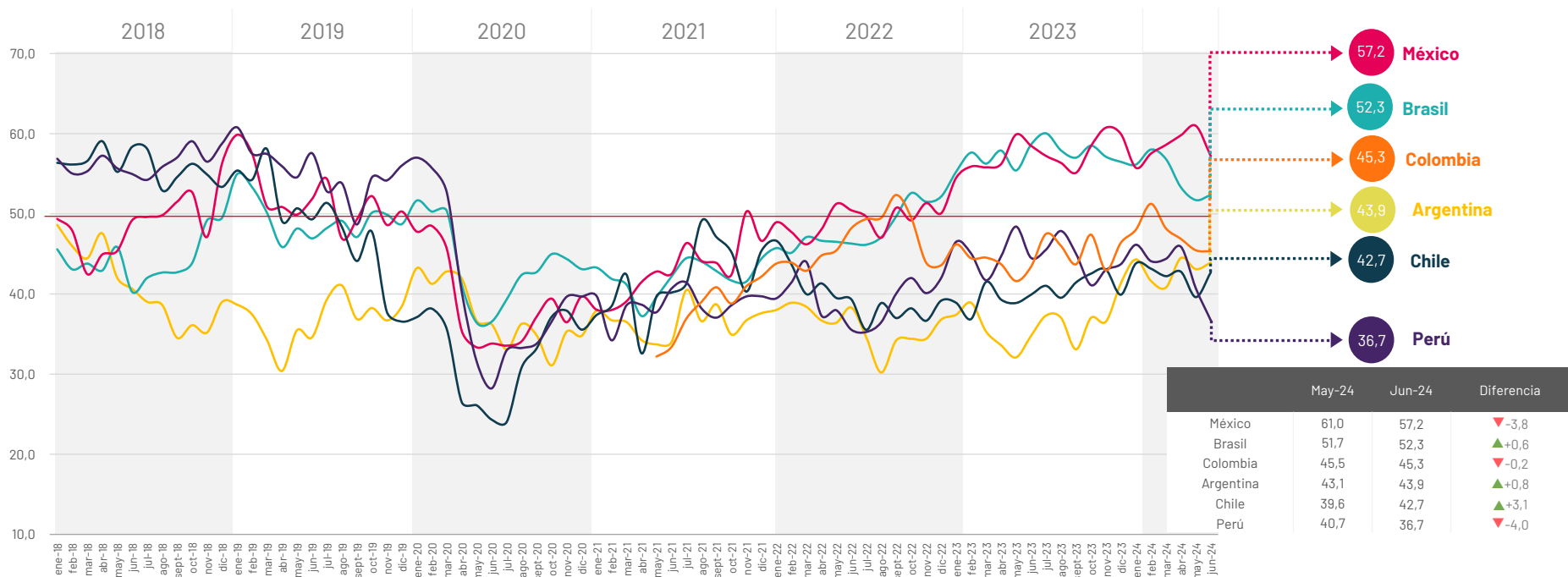


(*El valor 0 indica el máximo de percepciones negativas y 100 el máximo de positivas. Por su parte, el valor 50 es el punto de equilibrio donde las percepciones positivas y negativas son equivalentes)

CCI: CHILE Y LATAM

Enero 2018 - Junio 2024

Índice va de 0 a 100 puntos*



(*) El valor 0 indica el máximo de percepciones negativas y 100 el máximo de positivas. Por su parte, el valor 50 es el punto de equilibrio donde las percepciones positivas y negativas son equivalentes

SUBÍNDICES CCI

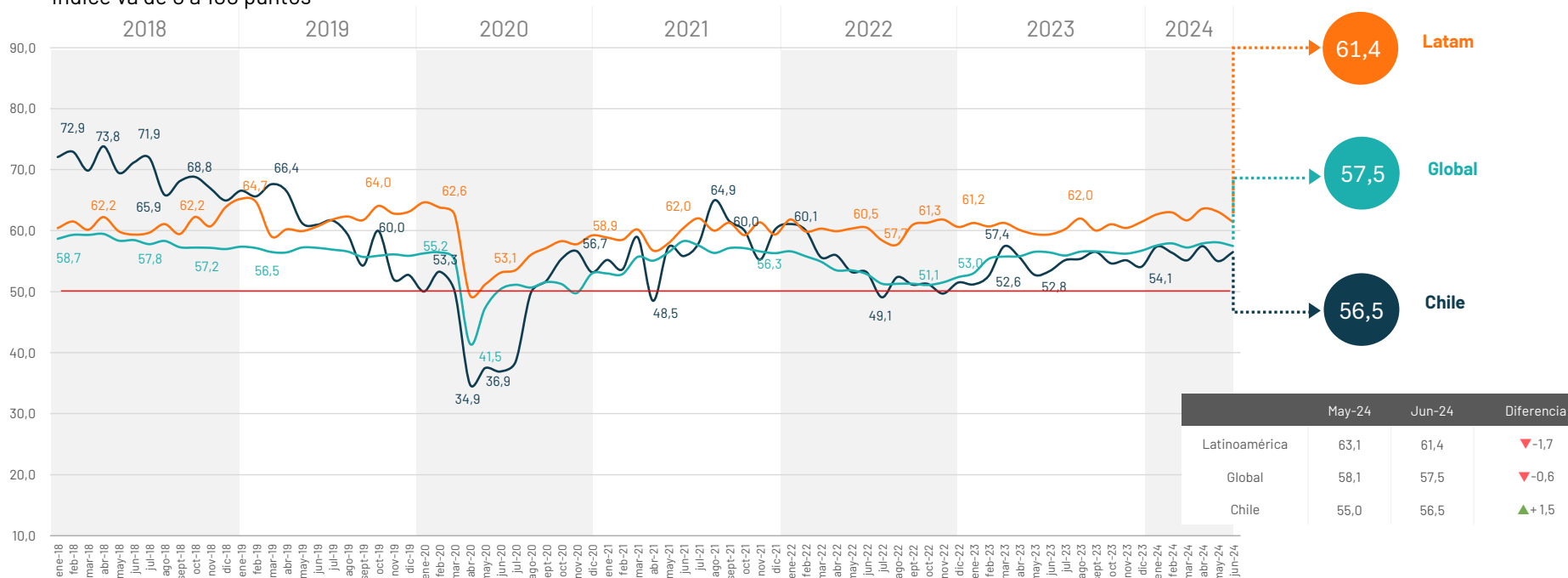
3

RESULTADOS MENSUALES

EXPECTATIVAS ECONÓMICAS: SUBÍNDICE

Enero 2018 - Jun 2024

Índice va de 0 a 100 puntos*

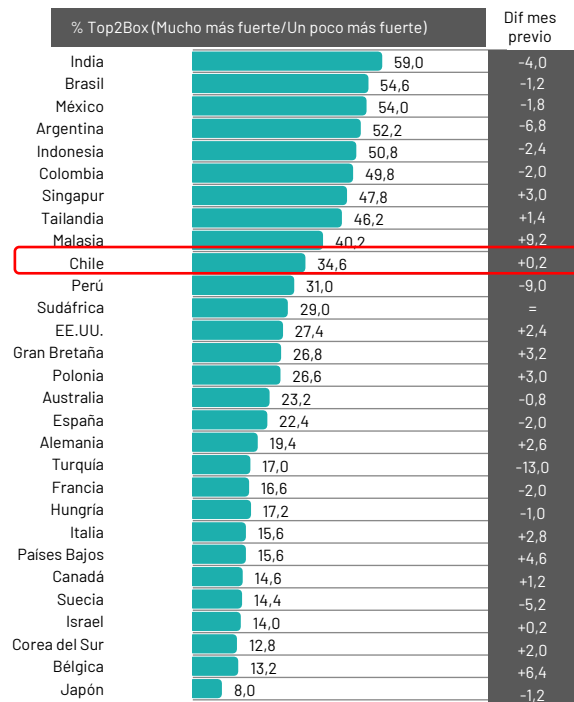


(*) El valor 0 indica el máximo de percepciones negativas y 100 el máximo de positivas. Por su parte, el valor 50 es el punto de equilibrio donde las percepciones positivas y negativas son equivalentes

EXPECTATIVAS ECONÓMICAS: PREGUNTAS

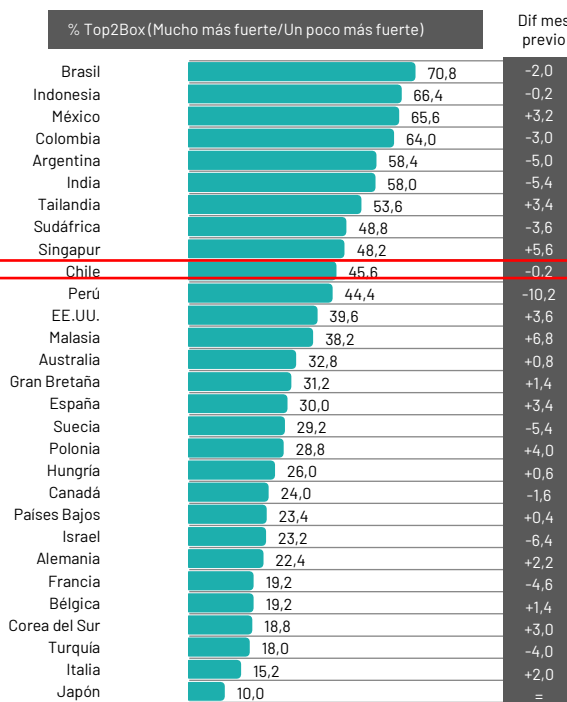
Futuro de la economía local

Pensando en los próximos seis meses, ¿espera que la economía de su ciudad sea mucho más fuerte, un poco más fuerte, casi igual, un poco más débil o mucho más débil de lo que es ahora?



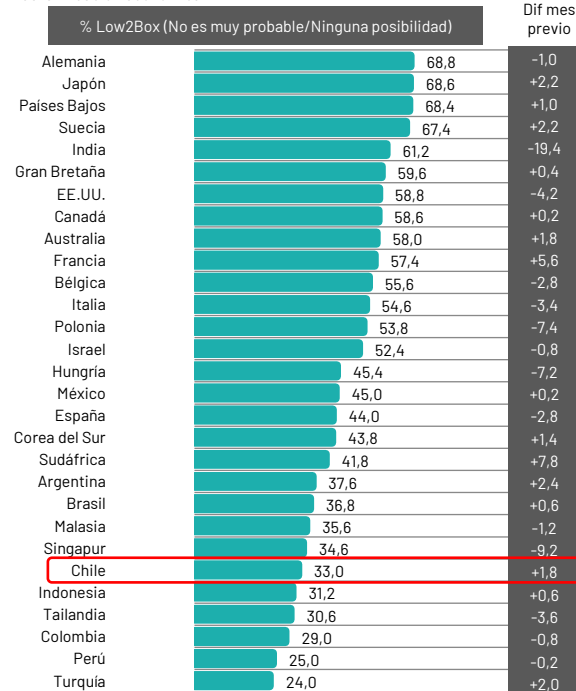
Sit. Financiera personal futura

Pensando en los próximos seis meses, ¿espera que su situación financiera personal sea mucho más fuerte, un poco más fuerte, igual, un poco más débil o mucho más débil de lo que es ahora?



Expectativa perder empleo

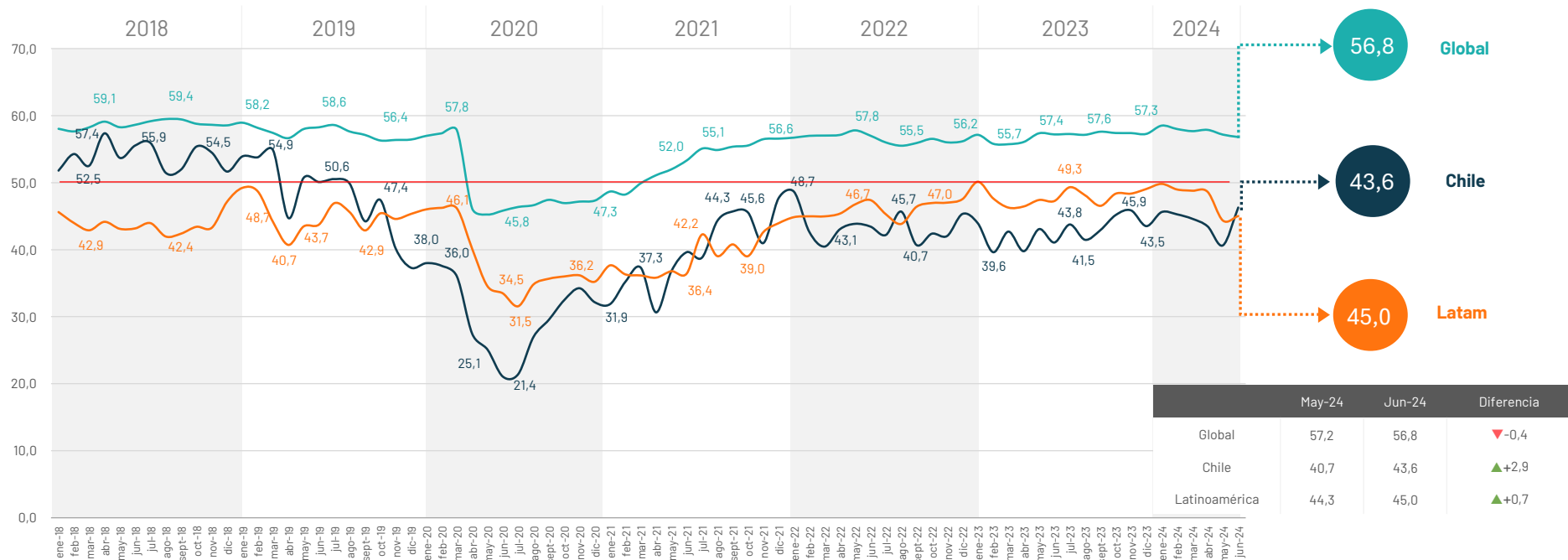
Ahora, piense en los próximos seis meses. ¿Cuáles son las probabilidades de que usted, algún miembro de su familia u otra persona que conozca personalmente pierdan su trabajo en los próximos seis meses como resultado de la situación económica?



TRABAJO: SUBÍNDICE

Enero 2018 - Junio 2024

Índice va de 0 a 100 puntos*



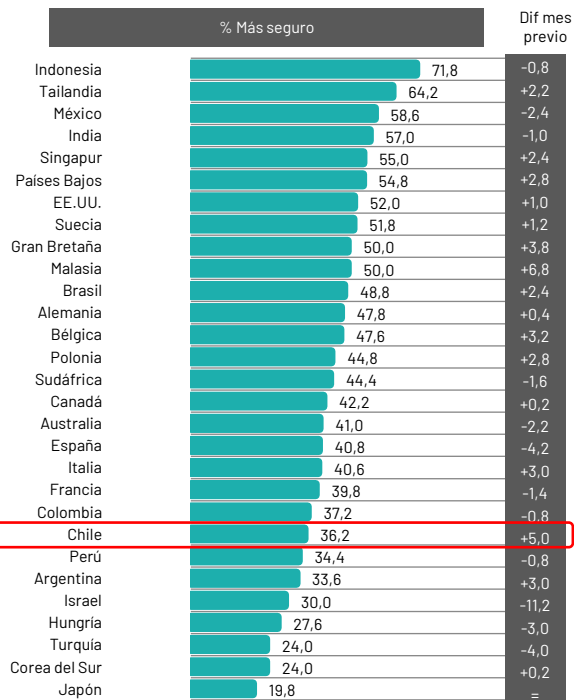
	May-24	Jun-24	Diferencia
Global	57,2	56,8	▼-0,4
Chile	40,7	43,6	▲+2,9
Latinoamérica	44,3	45,0	▲+0,7

(*) El valor 0 indica el máximo de percepciones negativas y 100 el máximo de positivas. Por su parte, el valor 50 es el punto de equilibrio donde las percepciones positivas y negativas son equivalentes

TRABAJO: PREGUNTAS

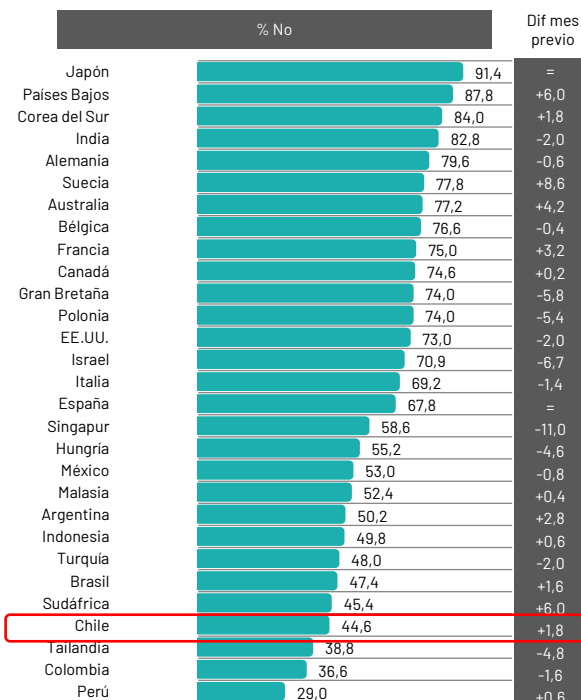
Estabilidad laboral

En comparación con seis meses atrás, ¿se encuentra usted actualmente más o menos seguro acerca de su estabilidad laboral, la de su familia y la de otras personas que conoce personalmente?



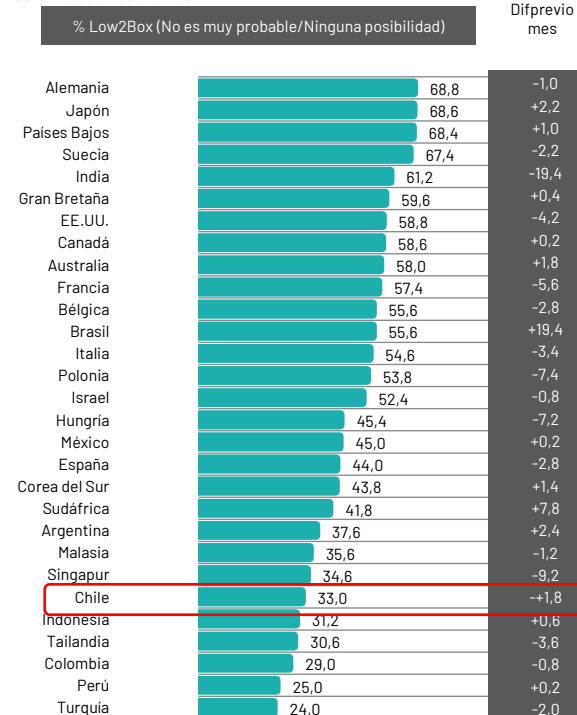
Pérdida de empleo

Teniendo en cuenta los últimos seis meses, ¿han perdido su trabajo usted, algún miembro de su familia o alguna otra persona que conozca personalmente como resultado de la situación económica?



Expectativa perder empleo

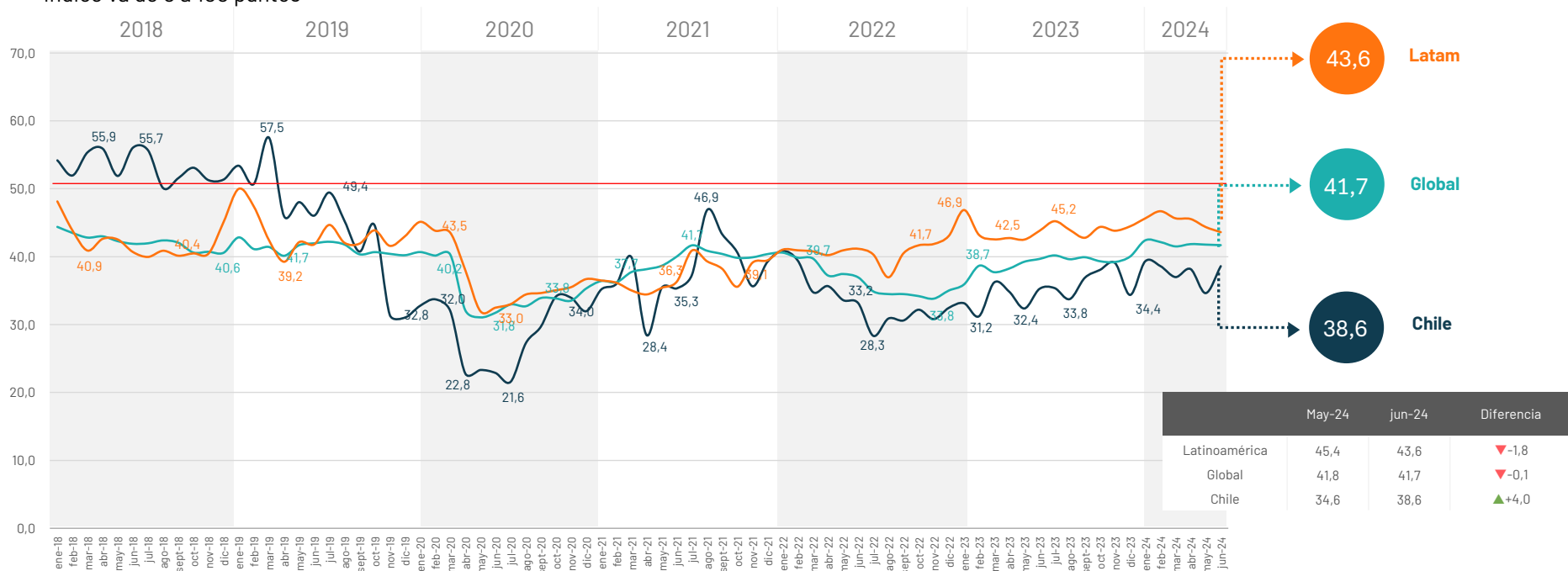
Ahora, piense en los próximos seis meses. ¿Cuáles son las probabilidades de que usted, algún miembro de su familia u otra persona que conozca personalmente pierdan su trabajo en los próximos seis meses como resultado de la situación económica?



INVERSIONES: SUBÍNDICE

Enero 2018 - JUNIO 2024

Índice va de 0 a 100 puntos*

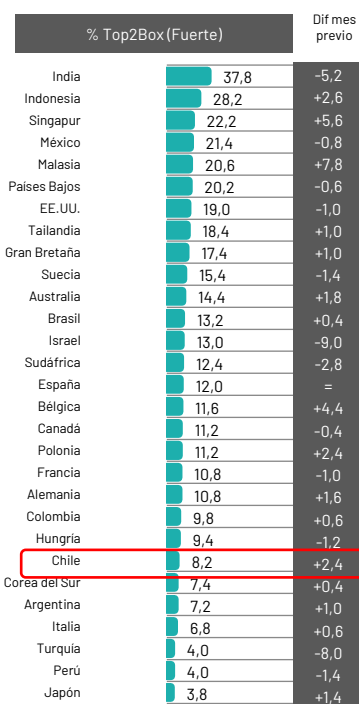


(*) El valor 0 indica el máximo de percepciones negativas y 100 el máximo de positivas. Por su parte, el valor 50 es el punto de equilibrio donde las percepciones positivas y negativas son equivalentes

INVERSIONES: PREGUNTAS

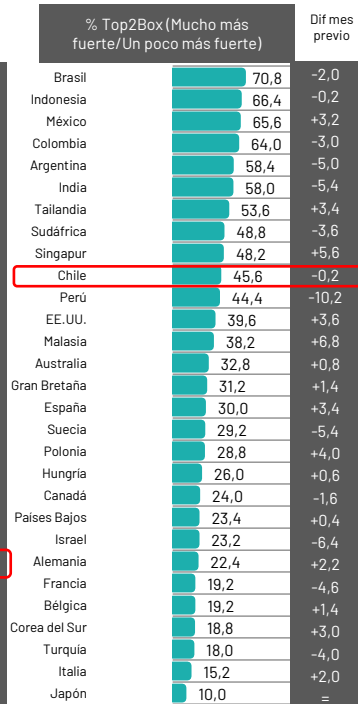
Sit. financiera personal actual

En una escala del 1 al 7, donde 7 significa que su situación financiera personal actual es muy fuerte y 1 significa que es muy débil, califique su situación financiera actual.



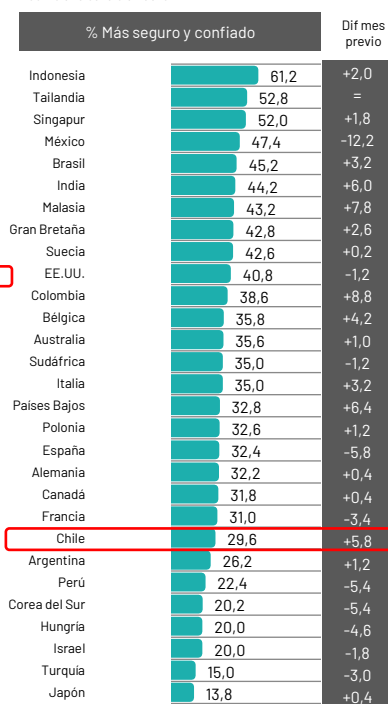
Sit. financiera personal futura

Pensando en los próximos seis meses, ¿espera que su situación financiera personal sea mucho más fuerte, un poco más fuerte, igual, un poco más débil o mucho más débil de lo que es ahora?



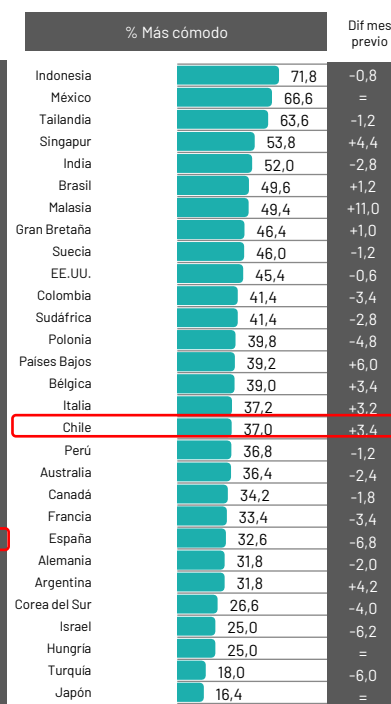
Compra de casa o auto

En comparación con seis meses atrás, ¿se encuentra usted actualmente más o menos seguro y confiado económicamente para realizar una compra importante como una casa o un auto?



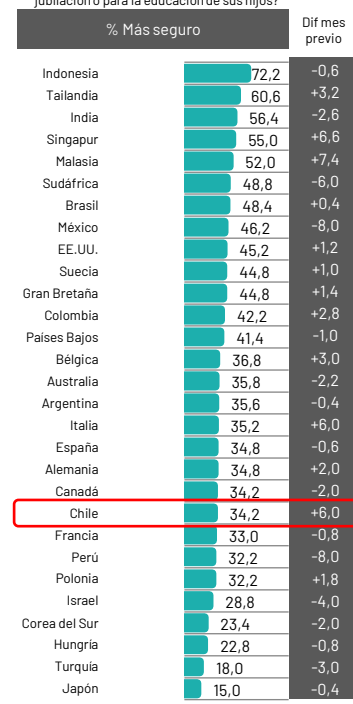
Compras para el hogar

En comparación con seis meses atrás, ¿se encuentra usted actualmente más o menos cómodo al realizar otros tipos de compras para el hogar?



Capacidad de ahorro e inversión

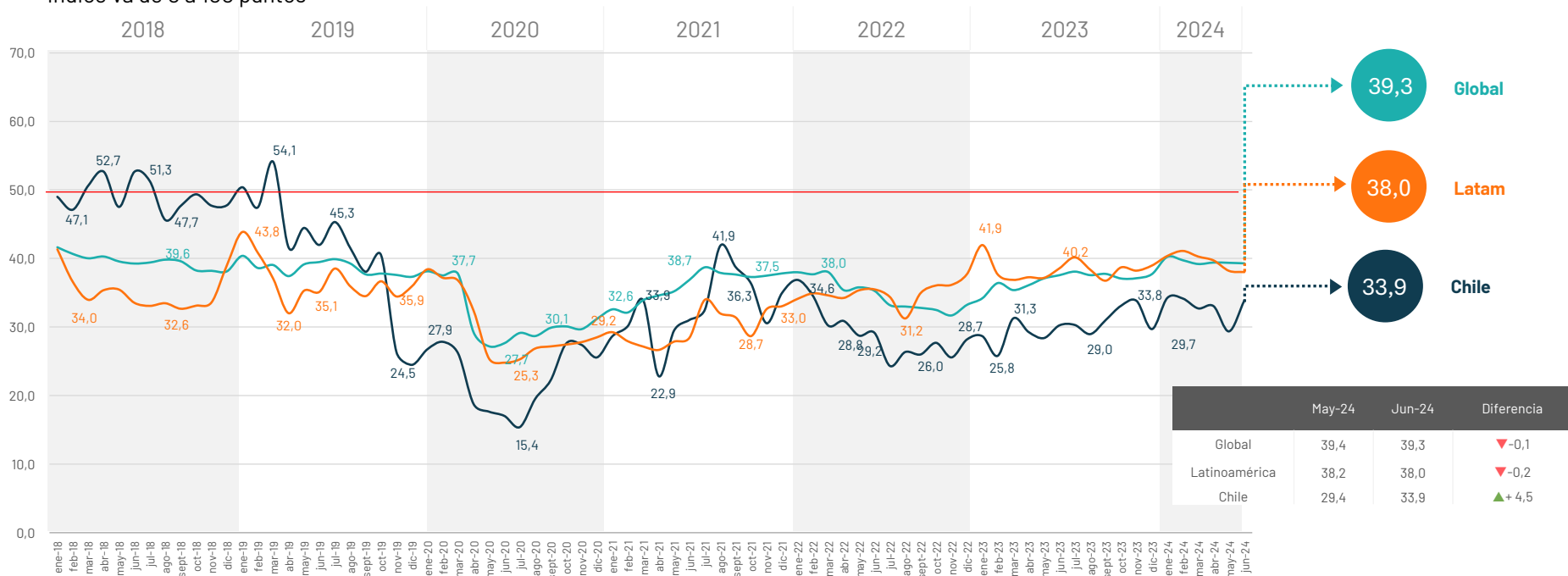
En comparación con seis meses atrás, ¿se siente usted actualmente más o menos seguro con respecto a su capacidad de invertir en el futuro, incluida su capacidad de ahorrar dinero para su jubilación o para la educación de sus hijos?



SITUACIÓN ECONÓMICA ACTUAL: SUBÍNDICE

Enero 2018 - Junio 2024

Índice va de 0 a 100 puntos*

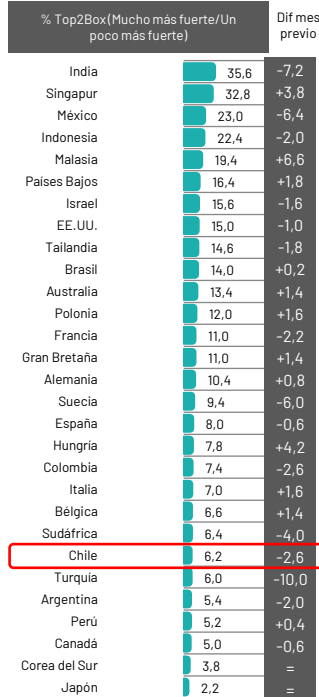


(*) El valor 0 indica el máximo de percepciones negativas y 100 el máximo de positivas. Por su parte, el valor 50 es el punto de equilibrio donde las percepciones positivas y negativas son equivalentes

SITUACIÓN ECONÓMICA ACTUAL: PREGUNTAS

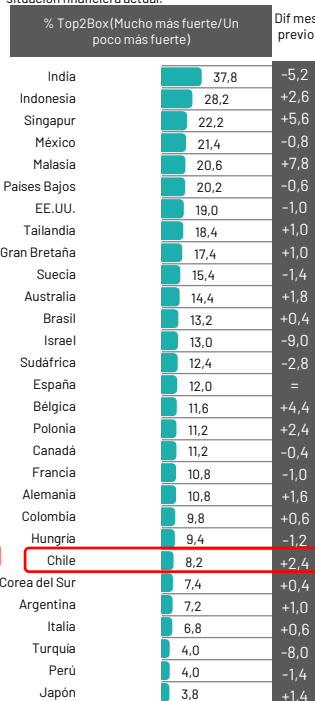
Economía local actual

En una escala del 1 al 7 donde 7 significa una economía muy fuerte en la actualidad y 1 significa una economía muy débil, califique el estado actual de la economía en su ciudad.



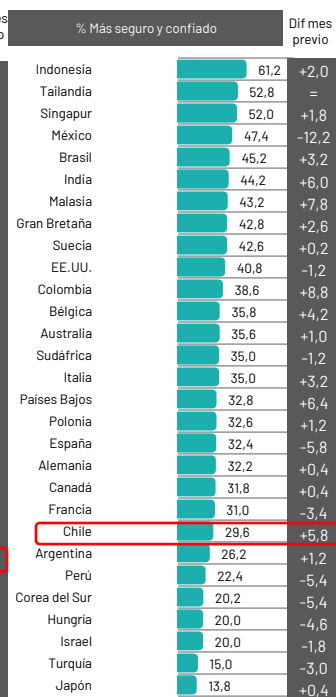
Sit. financiera personal actual

En una escala del 1 al 7, donde 7 significa que su situación financiera personal actual es muy fuerte y 1 significa que es muy débil, califique su situación financiera actual.



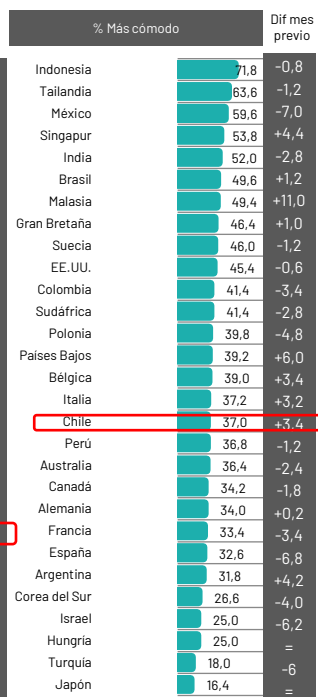
Compra de casa o auto

En comparación con seis meses atrás, ¿se encuentra usted actualmente más o menos seguro y confiado económicamente para realizar una compra importante como una casa o un auto?



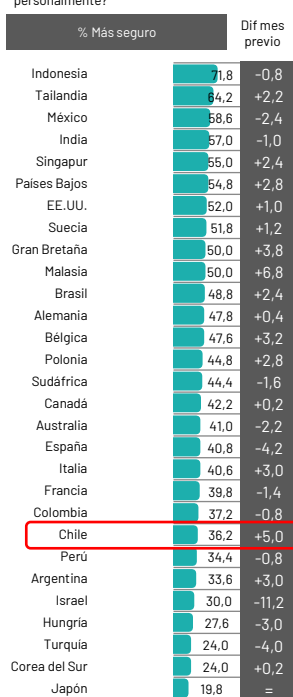
Compras para el hogar

En comparación con seis meses atrás, ¿se encuentra usted actualmente más o menos cómodo al realizar otros tipos de compras para el hogar?



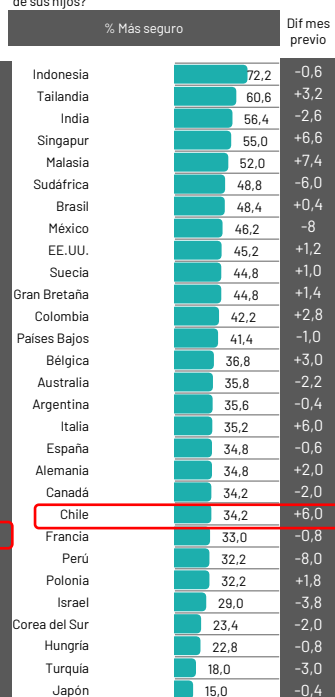
Estabilidad laboral

En comparación con seis meses atrás, ¿se encuentra usted actualmente más o menos seguro acerca de su estabilidad laboral, la de su familia y la de otras personas que conoce personalmente?



Capacidad de ahorro e inversión

En comparación con seis meses atrás, ¿se siente usted actualmente más o menos seguro con respecto a su capacidad de invertir en el futuro, incluida su capacidad de ahorrar dinero para su jubilación o para la educación de sus hijos?



CCI

4

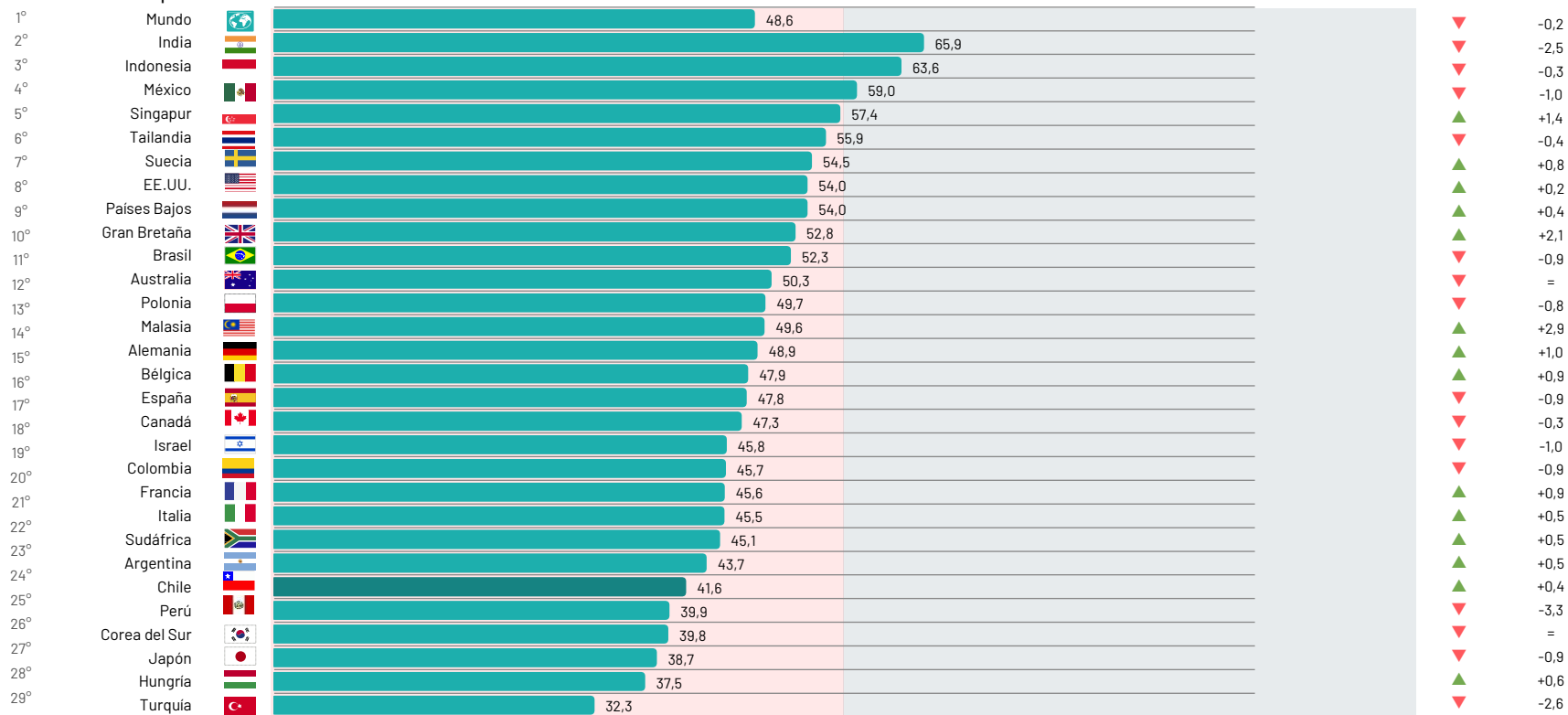
TRIMESTRE MÓVIL

CCI GLOBAL: PAÍSES (TRIMESTRE MÓVIL)

Diferencia con mes previo

Junio 2024

Índice va de 0 a 100 puntos*



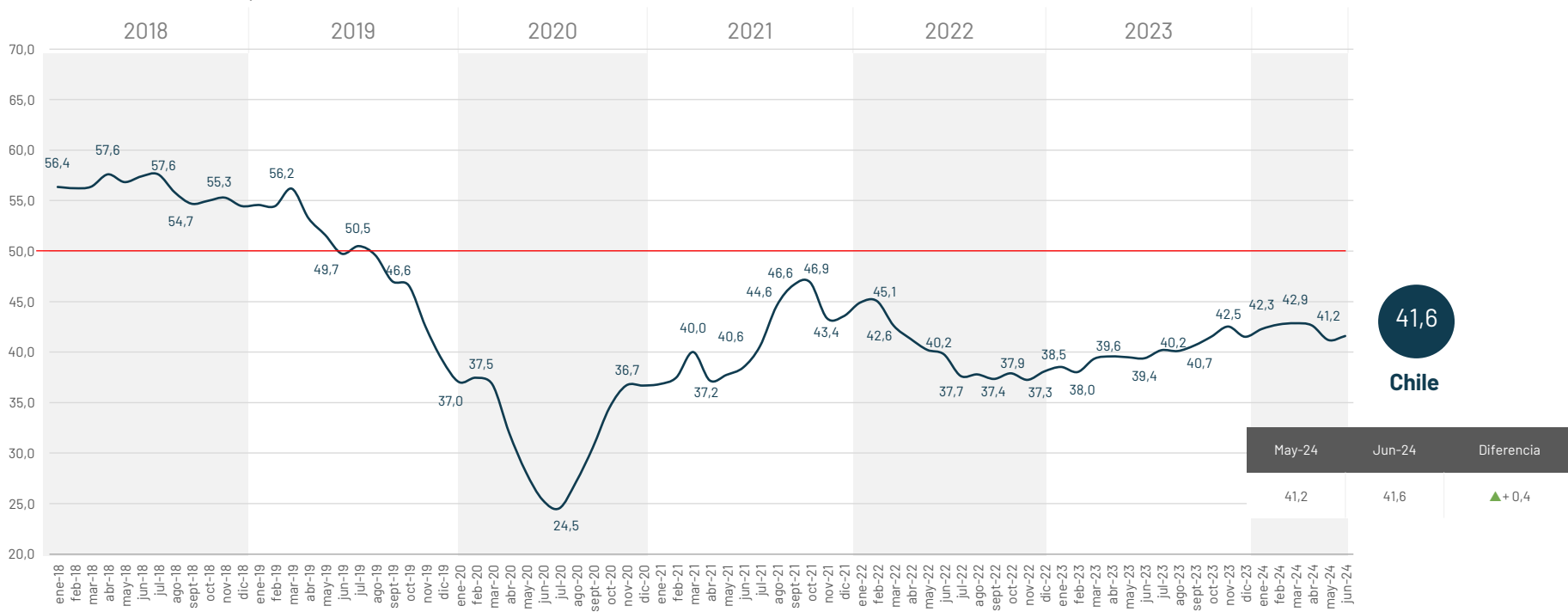
Índice basado en datos de los tres meses más recientes para cada mes

(*) El valor 0 indica el máximo de percepciones negativas y 100 el máximo de positivas. Por su parte, el valor 50 es el punto de equilibrio donde las percepciones positivas y negativas son equivalentes

CCI: CHILE (TRIMESTRE MÓVIL)

Enero 2018 - Junio 2024

Índice va de 0 a 100 puntos*



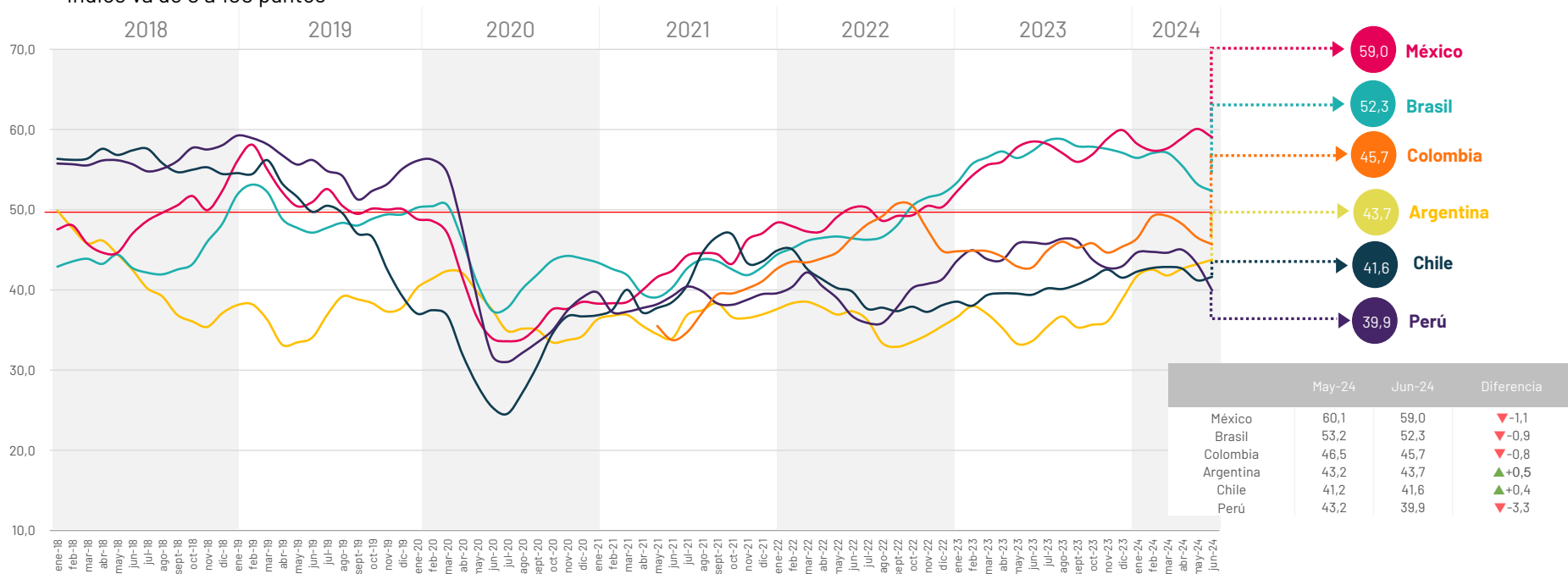
Índice basado en datos de los tres meses más recientes para cada mes desde mayo de 2018

(*) El valor 0 indica el máximo de percepciones negativas y 100 el máximo de positivas. Por su parte, el valor 50 es el punto de equilibrio donde las percepciones positivas y negativas son equivalentes

CCI: EVOLUTIVO LATAM (TRIMESTRE MÓVIL)

Enero 2018 – Junio 2024

Índice va de 0 a 100 puntos*



Índice basado en datos de los tres meses más recientes para cada mes desde mayo de 2018

(*) El valor 0 indica el máximo de percepciones negativas y 100 el máximo de positivas. Por su parte, el valor 50 es el punto de equilibrio donde las percepciones positivas y negativas son equivalentes

METODOLOGÍA

5

Metodología de cálculo (1/2)

Para el cálculo del Consumer Confidence Index (CCI) y los subíndices que lo componen, se utilizan los resultados obtenidos de las siguientes preguntas:

N°	Pregunta	Abreviación
1	En una escala del 1 al 7 donde 7 significa una economía muy fuerte en la actualidad y 1 significa una economía muy débil, califique el estado actual de la economía en su ciudad.	Economía local actual
2	Pensando en los próximos seis meses, ¿espera que la economía de su ciudad sea mucho más fuerte, un poco más fuerte, casi igual, un poco más débil o mucho más débil de lo que es ahora?	Futuro de la economía local
3	En una escala del 1 al 7, donde 7 significa que su situación financiera personal actual es muy fuerte y 1 significa que es muy débil, califique su situación financiera actual.	Situación financiera personal actual
4	Pensando en los próximos seis meses, ¿espera que su situación financiera personal sea mucho más fuerte, un poco más fuerte, igual, un poco más débil o mucho más débil de lo que es ahora?	Situación financiera personal futura
5	En comparación con seis meses atrás, ¿se encuentra usted actualmente más o menos seguro y confiado económicamente para realizar una compra importante como una casa o un auto?	Compra de bienes importantes (casa o auto)
6	En comparación con seis meses atrás, ¿se encuentra usted actualmente más o menos cómodo al realizar otros tipos de compras para el hogar?	Compras para el hogar
7	En comparación con seis meses atrás, ¿se encuentra usted actualmente más o menos seguro acerca de su estabilidad laboral, la de su familia y la de otras personas que conoce personalmente?	Estabilidad laboral
8	En comparación con seis meses atrás, ¿se siente usted actualmente más o menos seguro con respecto a su capacidad de invertir en el futuro, incluida su capacidad de ahorrar dinero para su jubilación o para la educación de sus hijos?	Capacidad de ahorro e inversión
9	Teniendo en cuenta los últimos seis meses, ¿han perdido su trabajo usted, algún miembro de su familia o alguna otra persona que conozca personalmente como resultado de la situación económica?	Pérdida de empleo
10	Ahora, piense en los próximos seis meses. ¿Cuáles son las probabilidades de que usted, algún miembro de su familia u otra persona que conozca personalmente pierdan su trabajo en los próximos seis meses como resultado de la situación económica?	Expectativa de perder empleo

Para el cálculo del CCI, cada una de las 10 preguntas identificadas se divide en 2 resultados agregados, por un lado, el porcentaje de las actitudes positivas y, por otro, las negativas. Una vez que se realiza esta distinción por pregunta, se calcula la diferencia entre ambos valores (neto). De forma paralela, usando Shapley Value Analysis, se generan factores de importancia para cada pregunta con el propósito de calcular un promedio ponderado de netos. Posteriormente, a este promedio ponderado se le aplica una normalización para llevarlo a una escala de 0 a 100 y, con ello, se obtiene el PCSI o Primary Consumer Sentiment Index, que es el resultado mensual. En este informe se presenta el PCSI como CCI mensual.

Finalmente, el CCI trimestre móvil se obtiene mediante un promedio móvil ponderado de tres meses donde el último resultado mensual (PCSI) pesa un 45%, el mes previo un 35% y de hace dos meses un 20%.

Metodología de cálculo (2/2)

Los subíndices se calculan mediante el mismo procedimiento que el descrito para el CCI, pero incluyendo un subconjunto de las 10 preguntas. En el siguiente cuadro se identifican con una "X" las preguntas que componen cada subíndice:

N°	Pregunta	Subíndices			
		Situación económica actual	Expectativas económicas	Inversiones	Trabajo
1	Economía local actual	X			
2	Futuro de la economía local		X		
3	Situación financiera personal actual	X		X	
4	Situación financiera personal futura		X	X	
5	Compra de bienes importantes (casa o auto)	X		X	
6	Compras para el hogar	X		X	
7	Estabilidad laboral	X			X
8	Capacidad de ahorro e inversión	X		X	
9	Pérdida de empleo				X
10	Expectativa de perder empleo		X		X

Ipsos CCI: 4 subíndices y 10 preguntas

IPSOS CCI es un índice de confianza del consumidor creado por Ipsos que tiene el objetivo de medir el nivel de optimismo de los consumidores sobre el estado de la economía a través de las actitudes del estado actual y futuro de las economías locales, las finanzas personales, los ahorros y la confianza para realizar inversiones. Este índice existe a nivel global desde mayo de 2010 (en Estados Unidos desde 2002) y Chile fue incorporado de manera estable desde mayo de 2018.

La información para la construcción del índice proviene de la encuesta Ipsos Global Advisor que se aplica mensualmente a más de 21.000 personas, hombres y mujeres con una edad inferior a 75 años, residentes de 29 países, a través de una plataforma de encuestas online.

La muestra mensual consta de más de 1.000 personas en Alemania, Australia, Brasil, Canadá, España, Estados Unidos, Francia, Gran Bretaña, Italia y Japón, y más de 500 personas en Argentina, Bélgica, Chile, Colombia, Corea del Sur, Hungría, Indonesia, Israel, Malasia, México, Países Bajos, Perú, Polonia, Singapur, Sudáfrica, Suecia, Tailandia y Turquía. La muestra de la India consta de aproximadamente 2.200 personas, de las cuales 1.800 fueron entrevistadas cara a

cara y 400 por Internet.

Los datos recopilados cada mes son ponderados para que la composición de la muestra refleje mejor el perfil demográfico de la población adulta. Para ello se ocupa información del censo más reciente de cada país.

El resultado del índice informado en cada medición se basa en los datos recopilados no solamente de ese mes, sino que también durante los dos meses anteriores, consistiendo en “promedios móviles” ponderados. Esta técnica permite triplicar el tamaño de la muestra para cada métrica y, por lo tanto, la muestra de cualquier país varía entre 1.500+ y 3.000+ casos aproximadamente. Para conocer la metodología de cálculo de los indicadores, ver Metodología de Cálculo.

La precisión de las encuestas online de Ipsos se mide utilizando un intervalo de credibilidad bayesiano. Esta encuesta tiene un intervalo de credibilidad de +/- 2,0 puntos para países donde la muestra de 3 meses es 3.000+ y +/- 2,9 puntos para países donde la muestra de 3 meses es 1.500+. Para obtener más información sobre el uso de Ipsos de los intervalos de credibilidad, visite https://www.ipsos.com/sites/default/files/2017-03/IpsosPA_CredibilityIntervals.pdf

Para más información

Pablo Alvarado

Director de estudios – Ipsos Public Affairs

Pablo.Alvarado@ipsos.com

Carolina Suez

Directora de Comunicaciones – Ipsos Chile

Carolina.Suez@ipsos.com