

DN / IPSOS VÄLJARBAROMETER

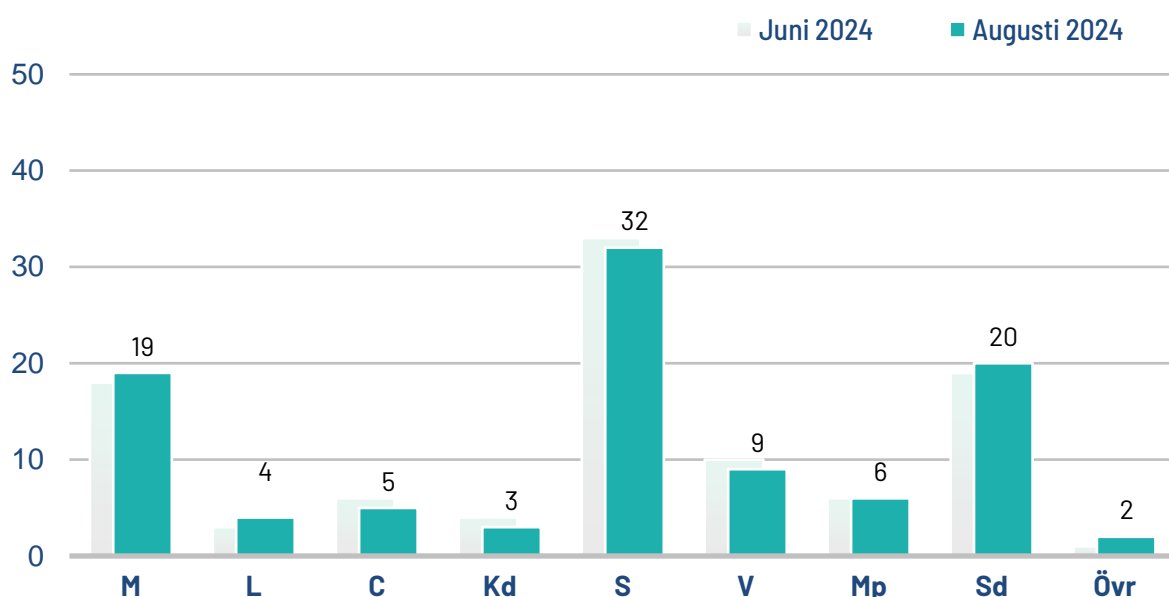


Augusti 2024

Små förändringar i väljaropinionen

I DN/Ipsos väljarbarometer för augusti är förändringarna marginella i förhållande till junimätningen. De fyra oppositionspartierna tappar stöd samtidigt som stödet för tre av de fyra Tidöpartierna ökar. Stödet för Liberalerna och Kristdemokraterna ligger fortsatt under spärren.

Ipsos har under perioden 13–25 augusti intervjuat 1 643 röstberättigade väljare, varav 365 via talad telefoni, 471 har svarat via SMS-länk och 807 via digitala intervjuer i en slumpmässigt rekryterad webbpanel.



Stödet för **Moderaterna** ökar med 0,7 procentenheter och partiet har idag stöd av 19 procent (avrundat uppåt). Stödet för Moderaterna har varit relativt stabilt under året och pendlat mellan 18 och 20 procent.

Stödet för **Centerpartiet** minskar med 0,8 procentenheter. Centerpartiet har idag stöd på 5 procent (avrundat nedåt). Stödet för centern har i varje mätning sedan oktober 2022 legat under valresultaten från-22.

Vänsterpartiet minskar med 0,6 procentenheter och partiet stöds idag av 9 procent. Stödet för partiet har legat över valresultatet från 2022 i samtliga mätningar sedan valet.

Stödet för **Socialdemokraterna** minskar för fjärde mätningen i rad. I förhållande till junimätningen minskar stödet med 0,6 procentenheter och partiet har idag ett stöd på 32 procent (avrundat nedåt). Stödet för partiet har under hela mandaperioden legat över valresultatet från 2022 men har sjunkit med drygt 3,5 procentenheter sedan mars i år och med drygt 5 procentenheter sedan juni 2023.

Stödet för **Sverigedemokraterna** ökar med 0,6 procentenheter och partiet har idag stöd av 20 procent.

Stödet för **Liberalerna** ökar marginellt, med 0,1 procentenheter, och partiet har idag ett stöd på 4 procent (avrundat uppåt). Partiet har legat under spärren i de senaste 12 mätningarna.

Stödet för **Miljöpartiet** minskar marginellt (-0,1 procentenheter). Stödet för partiet avrundas fortsatt uppåt till 6 procent.

Stödet för **Kristdemokraterna** minskar med 0,1 procentenheter och partiet stöds idag av 3 procent (avrundat nedåt). Partiet har legat under spärren i de sex senaste mätningarna.

Övriga partier noterar ett sammantaget stöd på 2 procent (+0,8 procentenheter).

	Rd 2022	Febr 2024	Mars 2024	April 2024	Maj 2024	Juni 2024	Aug 2024	Förändring**
Moderaterna	19,1	19	20	19	19	18	19	+0,7
Liberalerna	4,6	3	4	3	4	3	4	+0,1
Centerpartiet	6,7	4	4	5	5	6	5	-0,8
Kristdemokraterna	5,3	4	3	4	4	4	3	-0,1
Socialdemokraterna	30,3	35	36	33	33	33	32	-0,6
Vänsterpartiet	6,7	8	9	8	9	10	9	-0,6
Miljöpartiet	5,1	4	4	6	6	6	6	-0,1
Sverigedemokraterna	20,5	21	19	21	19	19	20	+0,6
Övriga	1,5	2	1	2	2	1	2	+0,8
Osäkra*	-	12	14	13	14	9	12	
Intervjuperiod		13-25/2	12- 24/3	9-21/4	7-19/5	4-16/6	13-25/8	
Antal intervjuer		1 623	1 646	1 579	1 639	1 486	1 643	

* Andel osäkra beräknas utifrån basen svensk medborgare 18+ och inkluderar både respondenter som angivit något parti och respondenter som uppger att de inte skulle rösta om det vore val idag, rösta blankt, är osäkra eller inte vill svara.

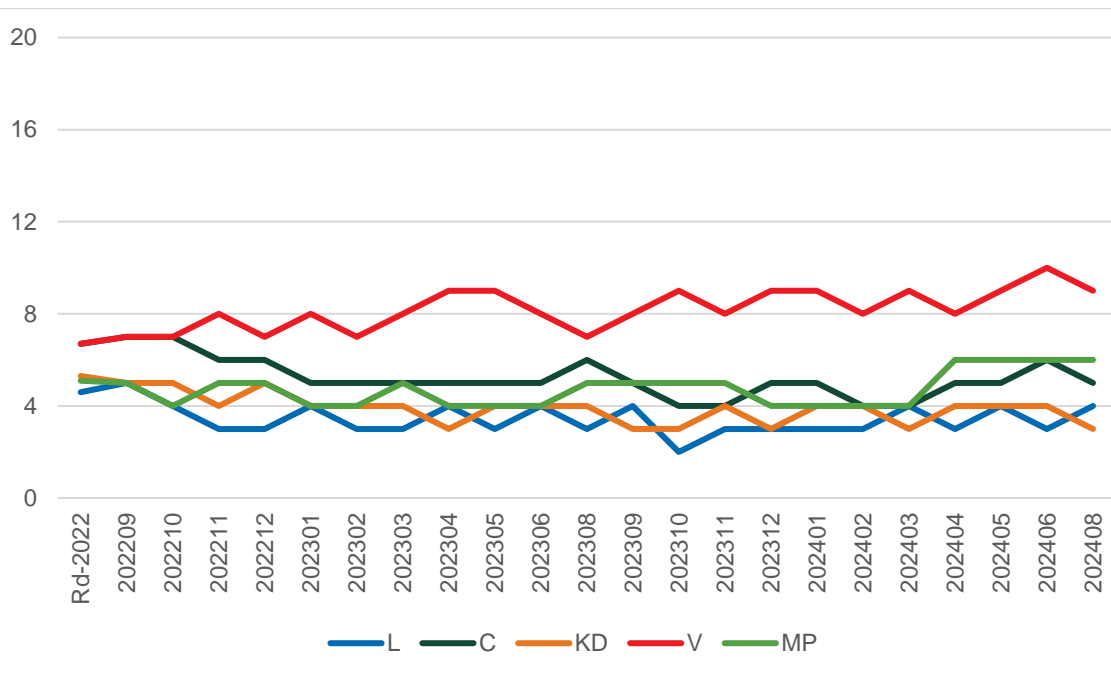
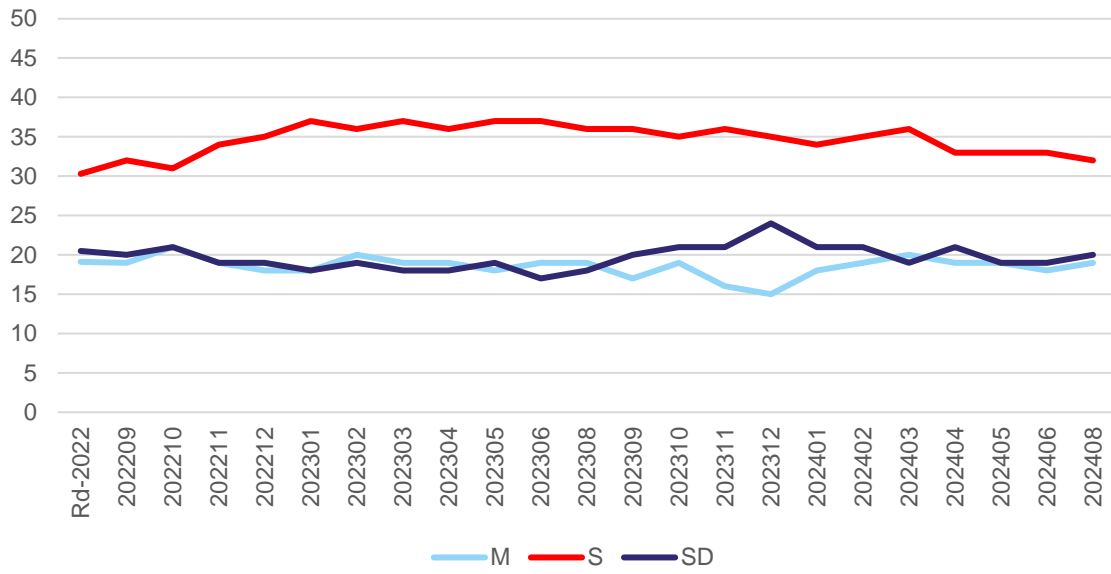
** Vid förändringsberäkningar används fler decimaler än vad som redovisas i tabellen. Enstaka förändringar kan därför avvika med en tiondel i förhållande till beräkningar med en decimal.

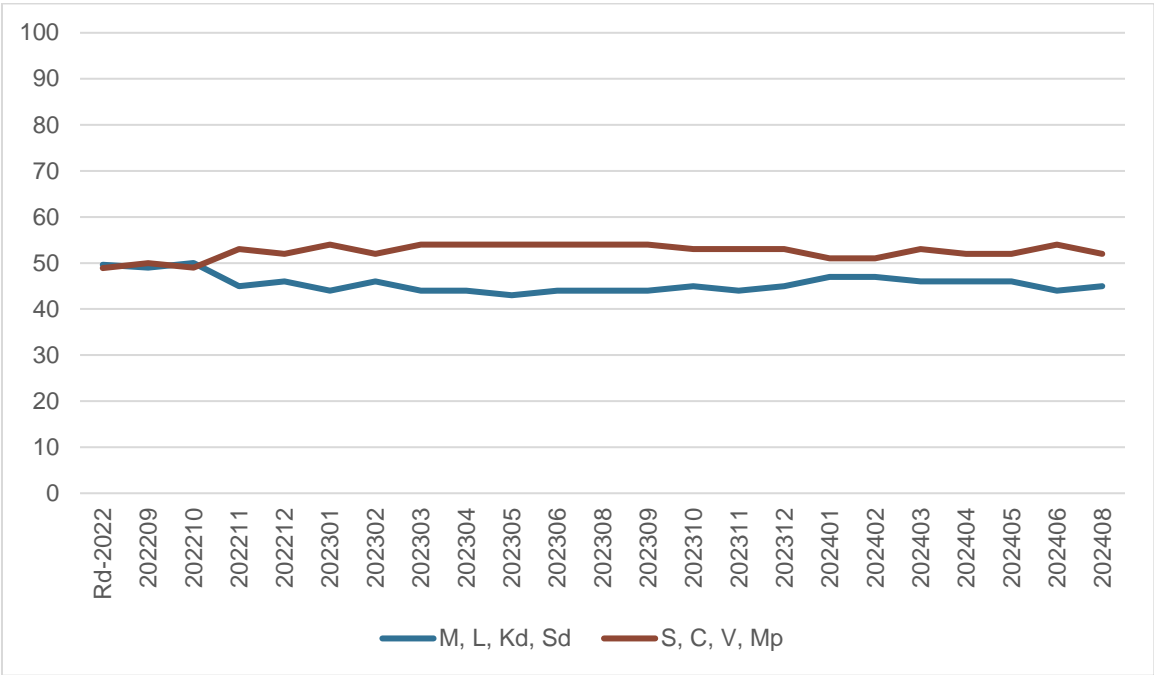
Andelen osäkra är 12 procent.

Det samlade stödet för partierna bakom Tidö-avtalet ökar något (+1,3 procentenheter) medan det samlade stödet för oppositionspartierna minskar med 2,0 procentenheter.

Oppositionspartiernas övertag minskar från 10,2 procentenheter i juni till 6,9 procentenheter idag. M, L, Kd och Sd stöds idag av 45 procent och S, C, V och Mp av 52 procent.

Utvecklingen sedan Rd 2022





DN/Ipsos väljarbarometer metodredovisning (1)

Betalande uppdragsgivare

Dagens Nyheter AB. Undersökningen publiceras med förstahandsrätt för Dagens Nyheter.

Väljarbarometern har genomförts för Dagens Nyheter räkning sedan år 1979.

Undersökningens syfte

Att göra en skattning av fördelningen av partisympatierna i väljarkåren om det vore riksdagsval idag.

Frågeställning

”Om det var val till riksdagen idag, vilket parti skulle du då rösta på?”. Om respondenten inte uppger ett parti får personen följdfrågan ”Men vilket parti lutar det mest mot för dig?”. I redovisningen av partisympati slås dessa två frågor samman.

Urval

Ipsos använder två olika urvalskällor för undersökningen. Urvalet för telefon- och SMS-intervjuerna är ett individbaserat slumpmässigt urval. Urvalet matchas i den mån det är möjligt med individens mobiltelefonnummer och/eller fasta telefonnummer. De som har mobilnummer registrerat söks först via SMS med länk till svarsenkät. Har man inte svarat inom några dagar så ringer vi upp respondenterna. De som endast har ett fast nummer registrerat söks via det numret. Vi söker namngivna individer och säkerställer att vi kommit till rätt person vid uppringning. Vid sökning av intervjupersoner så använder Ipsos tillgängliga nummer, dvs både mobilnummer och fasta telefonnummer i den utsträckning som dessa finns tillgängliga.

Urvalet för de digitala intervjuerna är ett kvoturval ur en slumpmässigt rekryterad respondentpanel. Respondenterna har rekryterats till panelen genom telefonundersökningar med slumpmässigt urval.

Intervjuer

Ipsos har under perioden 13–25 august intervjuat 1 643 röstberättigade väljare, varav 365 via talad telefoni, 471 har svarat via SMS-länk och 807 via digitala intervjuer i en slumpmässigt rekryterad webbpanel. 1 451 har uppgivit partisympati.

Datainsamling har skett parallellt genom telefonintervjuer och SMS-svar med ett slumpmässigt individurval, dels genom digitala intervjuer i en slumpmässigt rekryterad respondentpanel.

Telefonintervjuerna genomförs av Ipsos intervjuare i telefoncentralen i Härnösand samt av intervjuare som arbetar hemifrån i samma telefonisystem. Ungefär 10 – 15 intervjuare brukar arbeta med väljarbarometern under en genomsnittlig månad. Ipsos arbetsledare följer upp i genomsnitt 10 procent av intervjuerna per månad som ett led i kvalitetssäkring av arbetet, genom medlyssningar och kontrollintervjuer.

Respondenter med mobiltelefon får ett SMS från Ipsos någon dag innan de ska bli uppringda med information om undersökningen. Syftet är att öka tryggheten och svarsviljan hos respondenten.

DN/Ipsos väljarbarometer metodredovisning (2)

Bortfall

Den estimerade svarsfrekvensen i det slumpmässiga telefonurvalet är 12,5 procent. Bortfallet är olika stort i olika väljargrupper, till exempel är bortfallet större bland yngre och lågutbildade och mindre bland äldre respondenter och högutbildade.

	Antal
Bruttourval	7 212
Övertäckning	130
Bortfall	870
Okänd status	5 376
Estimerat nettourval	6 701
Svarande	836
- via SMS-länk	471
- via talade intervjuer	365

Estimerad svarsfrekvens för telefonurvalet **12,5%**

Den estimerade svarsfrekvensen beräknas i enlighet med Bortfallskommitténs rekommendationer.

Deltagarfrekvensen i panelurvalet är 19,3%.

För mer information om bortfall och andra möjliga felkällor, kontakta Ipsos enligt information nedan.

Publiceringsregler

För att ett partis siffror ska särredovisas krävs att partiet ska ha fått stöd av minst 1,5 procent i tre på varandra följande mätningar eller att partiet får minst 3,5 procent i en enskild mätning. För partier som finns representerade i den folkvalda församling som väljarbarometern avser sker redovisning av partiets stöd oavsett dess storlek.

Heltalsredovisning

Ipsos har i samråd med Dagens Nyheter beslutat att gå över till rapportering utan decimalredovisning. Skattningarna av partiernas väljarstöd avrundas till närmaste heltal. Syftet är att minska fokus på mindre förändringar i partiernas stöd månad till månad.

Stödet för partierna redovisas som avrundande tal utan decimaler mellan valen. Decimalredovisning används sista tiden före val. Förändringarna från mätning till mätning redovisas även fortsatt som ett decimaltal.

Tolkningshjälp

Ipsos tillämpar kvoturval för de digitala intervjuerna och kan därför inte beräkna statistisk felmarginal för skattningarna av partiernas väljarstöd på sedvanligt sätt. För att ge tolkningshjälp till läsare redovisar vi ett antal jämförelsetal per parti som den aktuella skattningen och förändringen jämfört med föregående månad kan relateras till.

Kontakt

Frågor om undersökningen besvaras av Nicklas Källebring, nicklas.kallebring@ipsos.com

DN/Ipsos väljarbarometer metodredovisning (3)

Vägning

1. Kön och ålder (5 åldersgrupper)

2. Utbildning (Förgymnasial, gymnasial samt eftergymnasial utbildning)

3. Geografi (8 regioner)

4. Politisk nyhetskonsumtion (Mäts med frågan "Hur ofta läser, lyssnar eller tittar du på nyheter som rör partier, politik och samhällsutvecklingen?")

5. Värderingsvägning enligt GAL-TAN- dimensionen (grön, alternativ, libertär vs traditionell, auktoritär, nationalistisk). Dimensionen mäts med fyra frågeställningar som fångar respondenternas syn på :

- Nationellt självbestämmande kontra globalisering
- Ska de som avviker från majoritetens normer anpassa sig eller få avvika
- Gemensam kultur kontra mångkultur
- Bör brottslingar i första hand vårdas eller straffas
- Utifrån svaren delas respondenterna in i tre grupper utifrån vilka värderingar man har (GAL-TAN och de med blandade värderingar).

6. Parti i riksdagsvalet 2022