

# DN / IPSOS VÄLJARBAROMETER

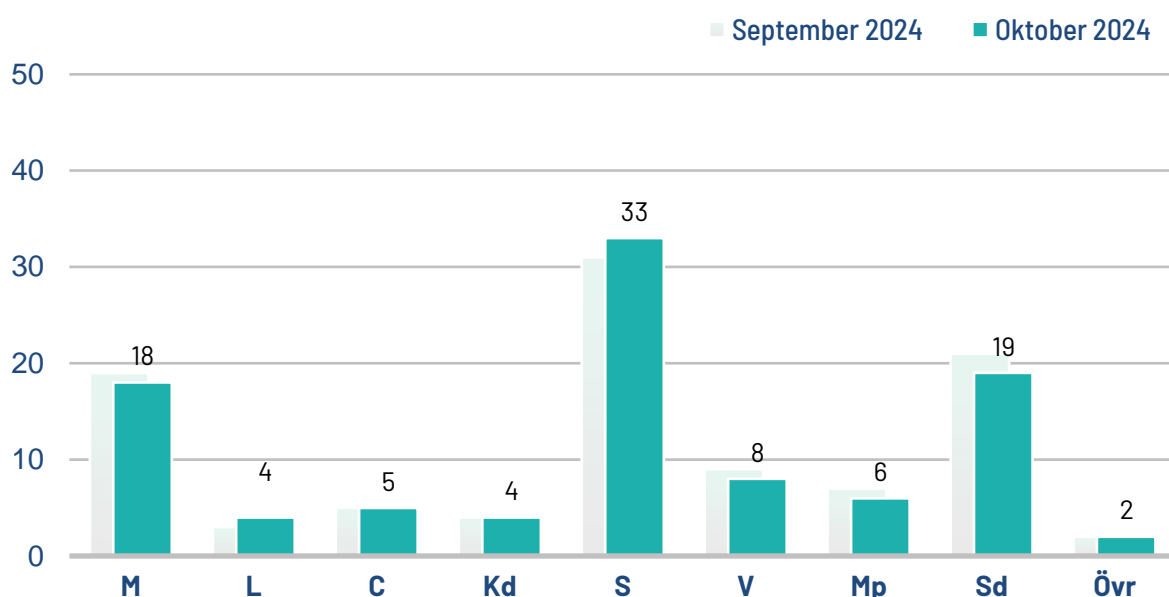


**Oktober 2024**

# Uppåt för S, nedåt för Sd. L och Kd över spärren

I DN/Ipsos väljarbarometer för oktober är förändringarna begränsade i förhållande till oktobermätningen. Efter att ha tappat stöd 5 mätningar i rad ökar stödet för S. Efter en lång tid under så hamnar stödet för Liberalerna ovan spärren. Stödet för Sd minskar.

Ipsos har under perioden 7–20 oktober intervjuat 1624 röstberättigade väljare, varav 350 via talad telefoni, 396 har svarat via SMS-länk, 297 via digitala enkäter och 581 via digitala intervjuer i en slumpmässigt rekryterad webbpanel.



Efter att stödet för **Socialdemokraterna** har minskat fem mätningar i rad vänder stödet uppåt. I förhållande till septembermätningen ökar stödet med 2,2 procentenhet och partiet har idag stöd av 33 procent (avrundat nedåt). Stödet för partiet har under hela mandaperioden legat över valresultatet från 2022.

Stödet för **Sverigedemokraterna** minskar med 1,8 procentenheter och partiet har idag stöd av 19 procent.

Efter att **Liberalerna** har legat under spärren 13 mätningar i rad så ökar stödet (+0,9 procentenheter) och stödet för partiet hamnar nu på 4 procent (avrundat nedåt).

Stödet för **Miljöpartiet** minskar med 0,6 procentenheter. Stödet för partiet uppgår till 6 procent (avrundat uppåt).

Stödet för **Moderaterna** minskar med 0,6 procentenheter och partiet har idag stöd av 18 procent (avrundat uppåt). Stödet för Moderaterna har varit relativt stabilt under året och pendlat mellan ca 18 och 20 procent.

Stödet för **Kristdemokraterna** ökar med 0,6 procentenheter och partiet stöds idag av 4 procent (avrundat nedåt).

**Vänsterpartiet** minskar med 0,5 procentenheter och partiet stöds idag av 8 procent (avrundat nedåt). Stödet för partiet har legat över valresultatet från 2022 i samtliga mätningar sedan valet.

Stödet för **Centerpartiet** minskar med 0,4 procentenheter. Centerpartiet har idag stöd på 5 procent (avrundat uppåt). Stödet för centern har i varje mätning sedan oktober 2022 legat under valresultaten från-22.

**Övriga partier** noterar ett sammantaget stöd på 2 procent (+0,1 procentenhet).

	Rd	April	Maj	Juni	Aug	Sept	Okt	Förändring**
	2022	2024	2024	2024	2024	2024	2024	
Moderaterna	19,1	19	19	18	19	19	18	-0,6
Liberalerna	4,6	3	4	3	4	3	4	+0,9
Centerpartiet	6,7	5	5	6	5	5	5	-0,4
Kristdemokraterna	5,3	4	4	4	3	4	4	+0,6
Socialdemokraterna	30,3	33	33	33	32	31	33	+2,2
Vänsterpartiet	6,7	8	9	10	9	9	8	-0,5
Miljöpartiet	5,1	6	6	6	6	7	6	-0,6
Sverigedemokraterna	20,5	21	19	19	20	21	19	-1,8
Övriga	1,5	2	2	1	2	2	2	+0,1
Osäkra*	-	13	14	9	12	11	12	
Intervjuperiod		9-21/4	7-19/5	4-16/6	13-25/8	3-15/9	7-20/10	
Antal intervjuer		1579	1639	1486	1643	1595	1624	

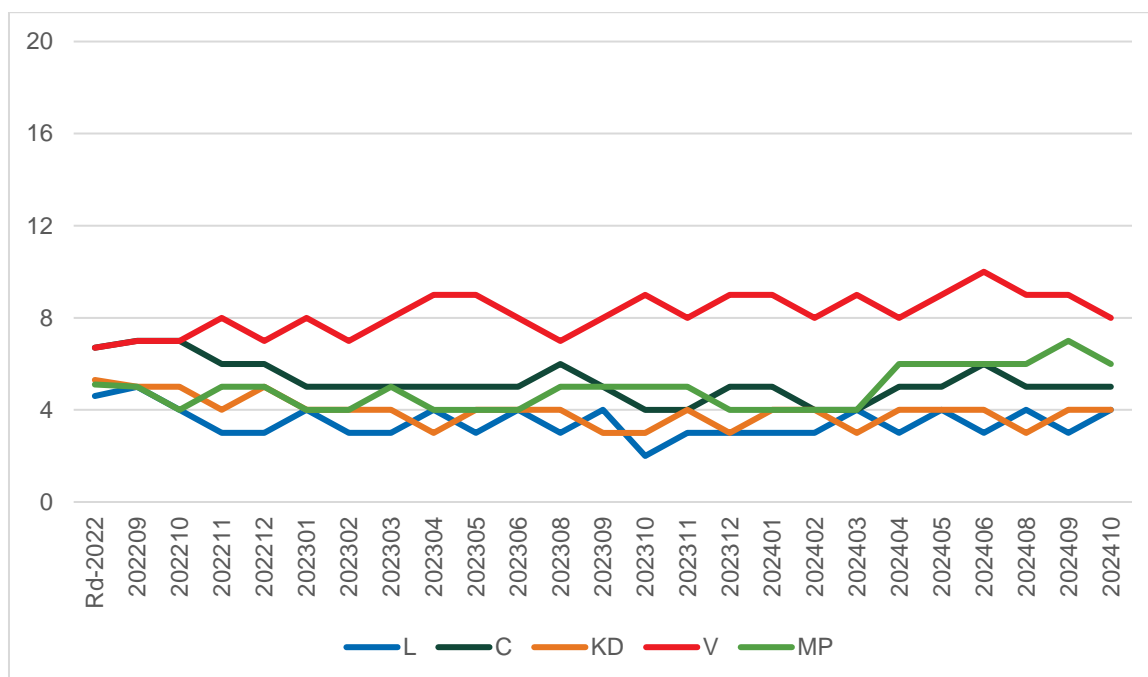
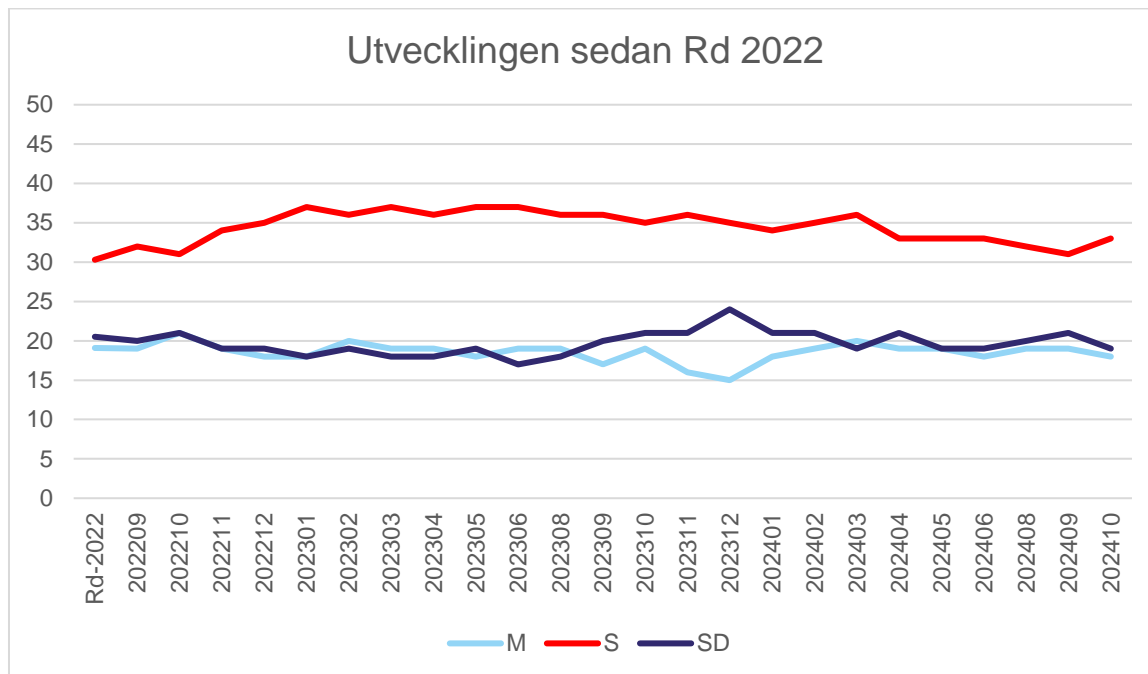
\* Andel osäkra beräknas utifrån basen svensk medborgare 18+ och inkluderar både respondenter som angivit något parti och respondenter som uppger att de inte skulle rösta om det vore val idag, rösta blankt, är osäkra eller inte vill svara.

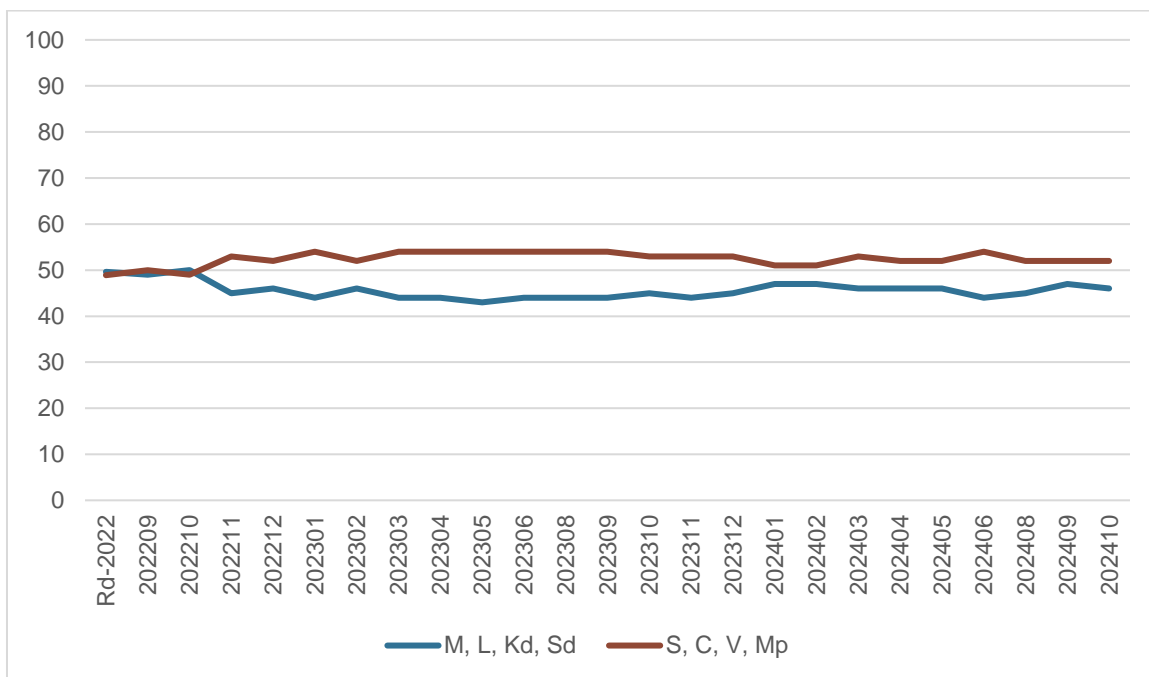
\*\* Vid förändringsberäkningar används fler decimaler än vad som redovisas i tabellen. Enstaka förändringar kan därför avvika med en tiondel i förhållande till beräkningar med en decimal.

Andelen osäkra är 12 procent.

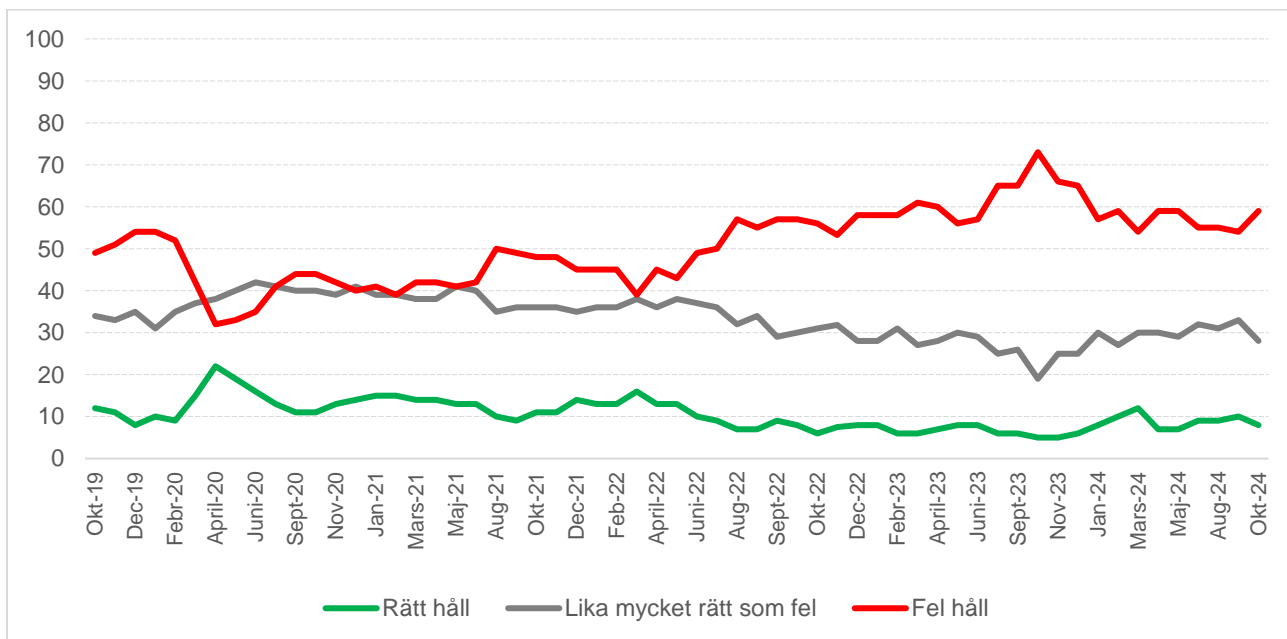
Det samlade stödet för partierna bakom Tidö-avtalet minskar något (-0,8 procentenheter) medan det samlade stödet för oppositionspartierna ökar med 0,7 procentenheter. Oppositionspartiernas övertag ökar från 5,1 procentenheter i september till 6,6

procentenheter idag. M, L, Kd och Sd stöds idag av 46 procent och S, C, V och Mp av 52 procent.



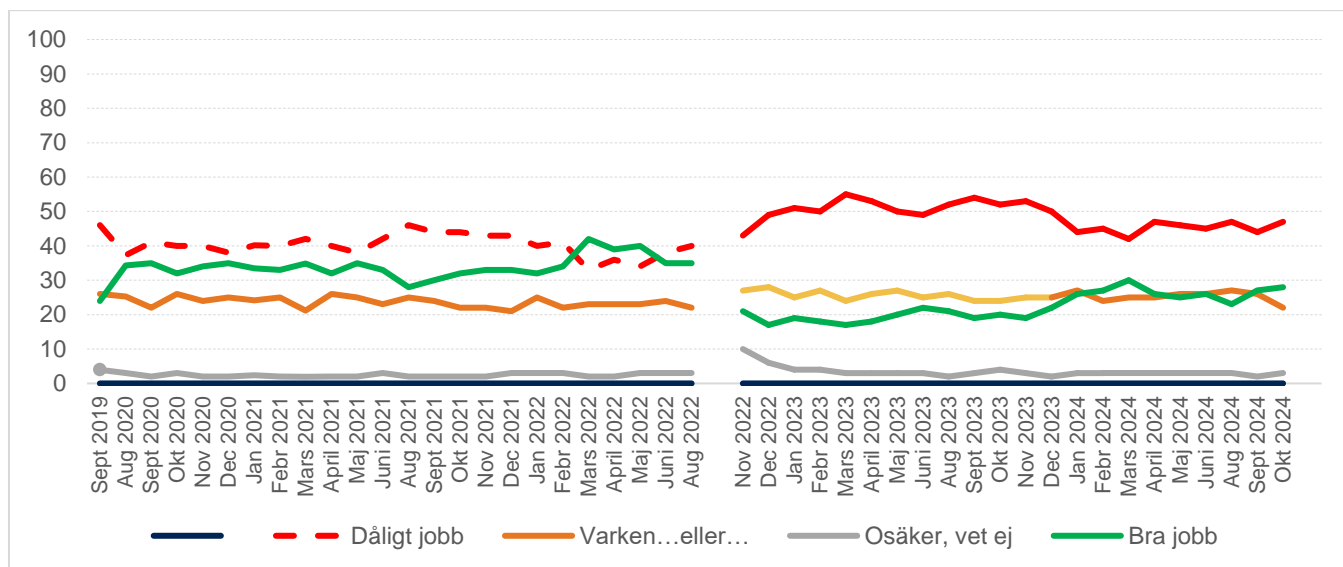


**Rent allmänt, tycker du att utvecklingen i Sverige går åt rätt eller fel håll?**



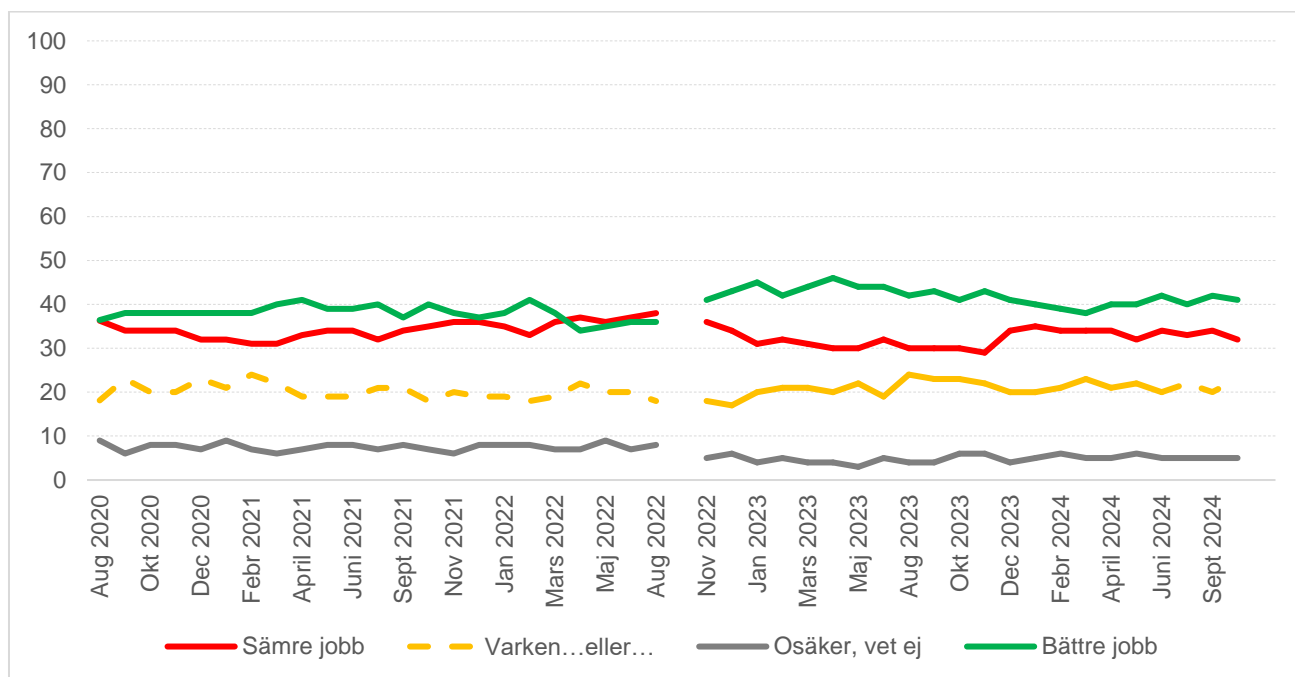
## Betyg på regering och opposition

På det hela taget, tycker du att regeringen gör ett bra eller dåligt jobb?



Tror du att en regering ledd av Socialdemokraterna skulle göra ett bättre eller ett sämre jobb?

Aug 2020-Aug 2022: Tror du att en regering ledd av Moderaterna skulle göra ett bättre eller ett sämre jobb?



# DN/Ipsos väljarbarometer metodredovisning (1)

## Betalande uppdragsgivare

Dagens Nyheter AB. Undersökningen publiceras med förstahandsrätt för Dagens Nyheter.

Väljarbarometern har genomförts för Dagens Nyheter räkning sedan år 1979.

## Undersökningens syfte

Att göra en skattning av fördelningen av partisympatierna i väljarkåren om det vore riksdagsval idag.

## Frågeställning

”Om det var val till riksdagen idag, vilket parti skulle du då rösta på?”. Om respondenten inte uppger ett parti får personen följdfrågan ”Men vilket parti lutar det mest mot för dig?”. I redovisningen av partisympati slås dessa två frågor samman.

## Urval

Ipsos använder olika urvalskällor för undersökningen. Urvalet för telefon- och SMS-intervjuerna är ett individbaserat slumpmässigt urval. Urvalet matchas i den mån det är möjligt med individens mobiltelefonnummer och/eller fasta telefonnummer. De som har mobilnummer registrerat söks först via SMS med länk till svarsenkät. Har man inte svarat inom några dagar så ringer vi upp respondenterna. De som endast har ett fast nummer registrerat söks via det numret. Vi söker namngivna individer och säkerställer att vi kommit till rätt person vid uppringning. Vid sökning av intervjupersoner så använder Ipsos tillgängliga nummer, dvs både mobilnummer och fasta telefonnummer i den utsträckning som dessa finns tillgängliga. Urvalet för de digitala enkäterna är ett stratifierat slumpmässigt befolkningsurval. Urvalet för panelintervjuerna är ett kvoturval ur en slumpmässigt rekryterad respondentpanel. Respondenterna har rekryterats till panelen genom telefonundersökningar med slumpmässigt urval.

## Intervjuer

Ipsos har under perioden 7–20 oktober intervjuat 1 624 röstberättigade väljare, varav 350 via talad telefoni, 396 har svarat via SMS-länk, 297 via digitala enkäter och 581 via digitala intervjuer i en slumpmässigt rekryterad webbpanel. 1 435 har uppgivit partisympati.

Telefonintervjuerna genomförs av Ipsos intervjuare i telefoncentralen i Härnösand samt av intervjuare som arbetar hemifrån i samma telefonisystem. Ungefär 10 – 15 intervjuare brukar arbeta med väljarbarometern under en genomsnittlig månad. Ipsos arbetsledare följer upp i genomsnitt 10 procent av intervjuerna per månad som ett led i kvalitetssäkring av arbetet, genom medlyssningar och kontrollintervjuer.

Respondenter med mobiltelefon får ett SMS från Ipsos någon dag innan de ska bli uppringda med information om undersökningen. Syftet är att öka tryggheten och svarsviljan hos respondenten.

Respondenterna för de digitala enkäterna kontaktas genom utskick av e-post och pappersbrev.

# DN/Ipsos väljarbarometer metodredovisning (2)

## Bortfall

Den estimerade svarsfrekvensen i det slumpmässiga telefonurvalet är 14,0 procent. Bortfallet är olika stort i olika väljargrupper, till exempel är bortfallet större bland yngre och lågutbildade och mindre bland äldre respondenter och högutbildade.

	Antal
Bruttourval	5 774
Övertäckning	112
Bortfall	659
Okänd status	4 257
Estimerat nettourval	5 348
Svarande	746
- via SMS-länk	396
- via talade intervjuer	350

Estimerad svarsfrekvens för telefonurvalet är 14,0% och för de digitala enkäterna 12,4 %.

Den estimerade svarsfrekvensen beräknas i enlighet med Bortfallskommitténs rekommendationer.

Deltagarfrekvensen i panelurvalet är 16,3%.

För mer information om bortfall och andra möjliga felkällor, kontakta Ipsos enligt information nedan.

## Publiceringsregler

För att ett partis siffror ska särredovisas krävs att partiet ska ha fått stöd av minst 1,5 procent i tre på varandra följande mätningar eller att partiet får minst 3,5 procent i en enskild mätning. För partier som finns representerade i den folkvalda församling som väljarbarometern avser sker redovisning av partiets stöd oavsett dess storlek.

## Heltalsredovisning

Ipsos har i samråd med Dagens Nyheter beslutat att gå över till rapportering utan decimalredovisning. Skattningarna av partiernas väljarstöd avrundas till närmaste heltal. Syftet är att minska fokus på mindre förändringar i partiernas stöd månad till månad.

Stödet för partierna redovisas som avrundande tal utan decimaler mellan valen. Decimalredovisning används sista tiden före val. Förändringarna från mätning till mätning redovisas även fortsatt som ett decimaltal.

## Tolkningshjälp

Ipsos tillämpar kvoturval för de digitala intervjuerna och kan därför inte beräkna statistisk felmarginal för skattningarna av partiernas väljarstöd på sedvanligt sätt. För att ge tolkningshjälp till läsare redovisar vi ett antal jämförelsetal per parti som den aktuella skattningen och förändringen jämfört med föregående månad kan relateras till.

## Kontakt

Frågor om undersökningen besvaras av Nicklas Källebring, [nicklas.kallebring@ipsos.com](mailto:nicklas.kallebring@ipsos.com)



# DN/Ipsos väljarbarometer metodredovisning (3)

## Vägning

**1. Kön och ålder** (5 åldersgrupper)

**2. Utbildning** (Förgymnasial, gymnasial samt eftergymnasial utbildning)

**3. Geografi** (8 regioner)

**4. Politisk nyhetskonsumtion** (Mäts med frågan "Hur ofta läser, lyssnar eller tittar du på nyheter som rör partier, politik och samhällsutvecklingen?")

**5. Värderingsvägning** enligt GAL-TAN- dimensionen (grön, alternativ, libertär vs traditionell, auktoritär, nationalistisk). Dimensionen mäts med fyra frågeställningar som fångar respondenternas syn på :

- Nationellt självbestämmande kontra globalisering
- Ska de som avviker från majoritetens normer anpassa sig eller få avvika
- Gemensam kultur kontra mångkultur
- Bör brottslingar i första hand vårdas eller straffas
- Utifrån svaren delas respondenterna in i tre grupper utifrån vilka värderingar man har (GAL-TAN och de med blandade värderingar).

**6. Parti i riksdagsvalet 2022**