

9 Mars 2017

“Enquête électorale française 2017”

Préparé pour le CEVIPOF, la Fondation Jean Jaurès et Le Monde

CONTACTS

Brice Teinturier

brice.teinturier@ipsos.com

Jean-François Doridot

jean-francois.doridot@ipsos.com

Federico Vacas

federico.vacas@ipsos.com

Fiche technique



ÉCHANTILLON

15 887 personnes inscrites sur les listes électorales, constituant un échantillon national représentatif de la population française âgée de 18 ans et plus.

*Dont **10 854** personnes certaines d'aller voter à l'élection présidentielle.*

DATES DE TERRAIN

Du **1^{er}** au **5** mars 2017.

MÉTHODE

Échantillon interrogé par Internet.

Méthode des quotas: sexe, âge, profession de la personne de référence du foyer, région, catégorie d'agglomération.



La notice de cette enquête est consultable à la commission des sondages



en partenariat avec



Comme pour toute enquête quantitative, cette étude présente des résultats soumis aux marges d'erreur inhérentes aux lois statistiques. Ce rapport a été élaboré dans le respect de la norme internationale ISO 20252 « Etudes de marché, études sociales et d'opinion ».

PRÉCISIONS SUR L'INTERVALLE DE CONFIANCE

L'intervalle de confiance (appelé aussi marge d'erreur) est l'intervalle dans lequel se trouve la valeur recherchée avec une probabilité fixée (le niveau de confiance). L'amplitude de cet intervalle dépend du niveau de confiance, de la valeur observée et de la taille de l'échantillon. Le calcul n'est justifié que pour les sondages aléatoires. Il ne peut pas être déterminé dans le cas de sondages par quotas mais on considère qu'il est proche de celui des sondages aléatoires.

INTERVALLE DE CONFIANCE

(avec un niveau de confiance de 95%)

Taille d'échantillon	SCORES OBTENUS										
	2% ou 98%	5% ou 95%	10% ou 90%	15% ou 85%	20% ou 80%	25% ou 75%	30% ou 70%	35% ou 65%	40% ou 60%	45% ou 55%	50%
100 cas	2,6	4,4	6,0	7,2	8,0	8,6	9,2	9,6	9,8	10,0	10,0
200 cas	2,0	3,1	4,3	5,1	5,7	6,1	6,5	6,8	6,9	7,1	7,1
500 cas	1,3	2,0	2,7	3,2	3,6	3,9	4,1	4,3	4,4	4,5	4,5
650 cas	1,1	1,7	2,3	2,8	3,1	3,4	3,6	3,7	3,8	3,9	3,9
1000 cas	0,8	1,4	1,8	2,3	2,5	2,7	2,9	3,0	3,0	3,1	3,1
2000 cas	0,6	1,0	1,3	1,6	1,8	2,0	2,1	2,2	2,2	2,3	2,3
5000 cas	0,4	0,6	0,8	1,0	1,1	1,2	1,3	1,3	1,4	1,4	1,4
10000 cas	0,3	0,4	0,6	0,7	0,8	0,9	0,9	0,9	1,0	1,0	1,0
11000 cas*	0,3	0,4	0,6	0,7	0,8	0,8	0,9	0,9	0,9	1,0	1,0
16000 cas**	0,2	0,3	0,5	0,6	0,6	0,7	0,7	0,7	0,8	0,8	0,8

Note de lecture : pour un échantillon de 11000 personnes, si le score mesuré est de 25%, il y a 95% de chances que la valeur réelle se situe aujourd'hui entre 24,2% et 25,8% (plus ou moins 0,8 points).

* Base intentions de vote présidentielle

**Base ensemble (questions d'opinion)



L'ÉLECTION PRÉSIDENTIELLE

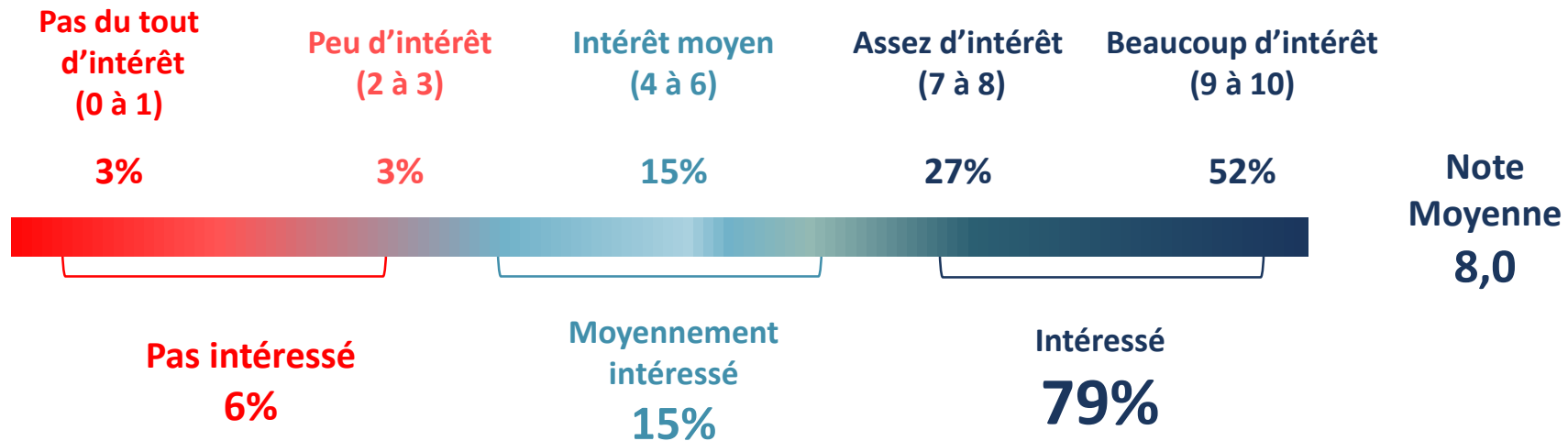
GAME CHANGERS



L'ÉLECTION PRÉSIDENTIELLE

L'intérêt pour l'élection présidentielle (Note de 0 à 10) – (1/3)

Question : Sur une échelle de 0 à 10, où 0 signifie aucun intérêt et 10 signifie énormément d'intérêt, quel est votre niveau d'intérêt pour la prochaine élection présidentielle de 2017 ?

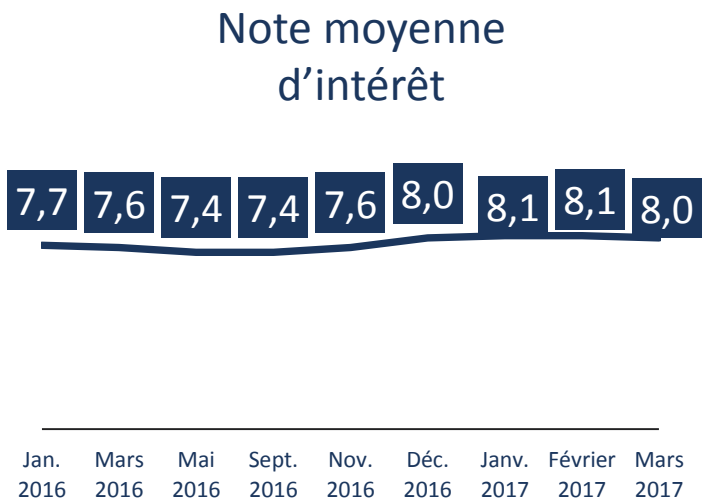


L'ÉLECTION PRÉSIDENTIELLE

L'intérêt pour l'élection présidentielle

(Note de 0 à 10) – (2/3)

Question : Sur une échelle de 0 à 10, où 0 signifie aucun intérêt et 10 signifie énormément d'intérêt, quel est votre niveau d'intérêt pour la prochaine élection présidentielle de 2017 ?



L'intérêt pour l'élection présidentielle - détail sympathisants (3/3)

%	Pas du tout d'intérêt (0 à 1)	Peu d'intérêt (2 à 3)	Un intérêt moyen (4 à 6)	Assez d'intérêt (7 à 8)	Beaucoup d'intérêt (9 à 10)	ST Pas intéressé (0 à 3)	ST Moyennement intéressé (4 à 6)	ST Intéressé (7 à 10)	NOTE MOY.	Evolution Mars. 2017 vs Févr. 2017
ENSEMBLE	3	3	15	27	52	6	15	79	8,0	-0,1
ST EXG	5	6	17	27	45	11	17	72	7,5	-0,3
ST FG	1	2	14	27	56	3	14	83	8,3	-0,1
EELV	3	4	17	34	42	7	17	76	7,6	-0,1
PS	1	2	13	30	54	3	13	84	8,2	-0,1
ST GAUCHE	1	3	14	29	53	4	14	82	8,1	-0,1
En Marche !	-	1	11	24	64	1	11	88	8,6	-0,2
ST DROITE	1	1	11	26	61	2	11	87	8,5	-0,1
MoDem	1	2	15	30	52	3	15	82	8,2	-0,1
UDI	-	3	11	27	59	3	11	86	8,4	-0,2
LR	1	1	10	25	63	2	10	88	8,6	(=)
DLF	-	1	13	27	59	1	13	86	8,5	(=)
FN	2	2	9	22	65	4	9	87	8,5	-0,1
Aucun parti	8	8	26	29	29	16	26	58	6,6	-0,1

L'ÉLECTION PRÉSIDENTIELLE

Les principales raisons de ne pas voter au 1^{er} tour de l'élection présidentielle (1/2)

Question : Quelles sont, parmi les suivantes, les deux principales raisons qui pourraient expliquer que vous n'alliez pas voter au premier tour de l'élection présidentielle ? *Total supérieur à 100 car deux réponses possibles.*

Base : Aux abstentionnistes potentiels
(personnes non certaines d'aller voter)



Aucun candidat ne vous paraît convaincant

54%



Pour manifester votre mécontentement

37%



Quel que soit le résultat, vous vous dites que cela ne changera rien

28%



Vous ne pensez pas être disponible le jour du vote (contraintes familiales, vacances, etc.)

22%



Vous ne vous intéressez pas à la politique

5%



Vous n'êtes pas inscrit sur les listes électorales du lieu où vous résidez

3%



Vous ne votez jamais de toute façon

1%

L'ÉLECTION PRÉSIDENTIELLE

Les principales raisons de ne pas voter au 1^{er} tour de l'élection présidentielle (2/2)

Question : Quelles sont, parmi les suivantes, les deux principales raisons qui pourraient expliquer que vous n'alliez pas voter au premier tour de l'élection présidentielle ?

Total supérieur à 100 car deux réponses possibles.

Base : Aux abstentionnistes potentiels

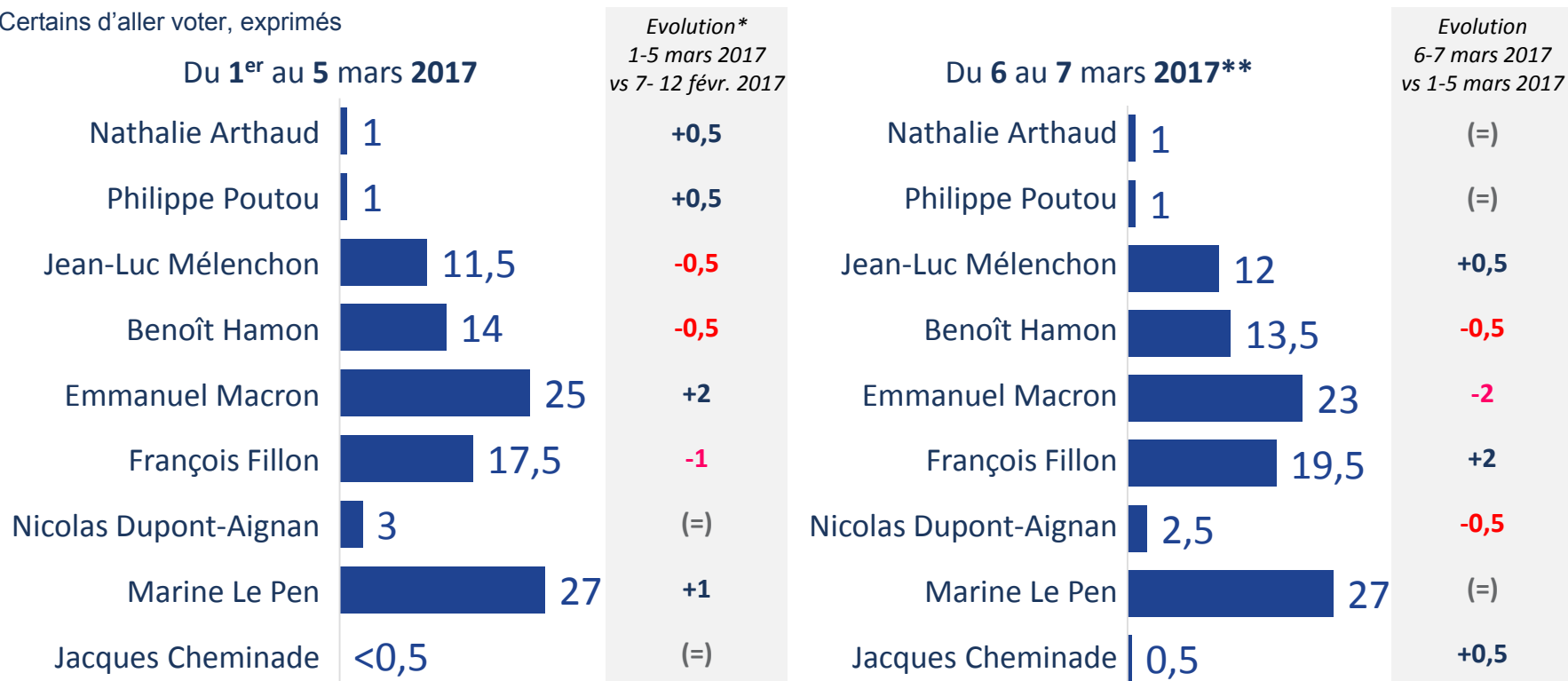
%	Aucun candidat ne vous paraît convaincant	Pour manifester votre mécontentement	Quel que soit le résultat, vous vous dites que cela ne changera rien	Vous ne pensez pas être disponible le jour du vote (...)	Vous ne vous intéressez pas à la politique	Vous n'êtes pas inscrit sur les listes électorales du lieu où vous résidez	Vous ne votez jamais de toute façon
ENSEMBLE	54	37	28	22	5	3	1
ST EXG	52	34	43	17	7	5	1
ST FG	48	47	29	22	3	6	1
EELV	58	33	28	30	2	4	-
PS	58	34	23	28	4	2	-
ST GAUCHE	55	37	27	26	3	4	1
En Marche !	46	38	25	36	4	3	1
ST DROITE	57	39	24	24	2	2	-
MoDem	63	31	27	25	4	2	-
UDI	58	45	22	26	1	-	-
LR	57	40	22	23	1	2	-
DLF	44	40	37	26	4	2	1
FN	41	40	33	26	4	4	2
Aucun parti	57	33	29	16	9	3	2

L'ÉLECTION PRÉSIDENTIELLE

L'intention de vote 1^{er} tour

Base : Certains d'aller voter, exprimés

Question : Si le premier tour de l'élection présidentielle avait lieu dimanche prochain, quel est le candidat pour lequel il y aurait le plus de chances que vous votiez ? Si vous aviez le choix entre les candidats suivants ... ?



Personnes certaines d'aller voter n'ayant pas exprimé d'intention de vote 8%

Personnes certaines d'aller voter n'ayant pas exprimé d'intention de vote 13%

*Lors de la vague précédente le candidat Y. Jadot était testé.

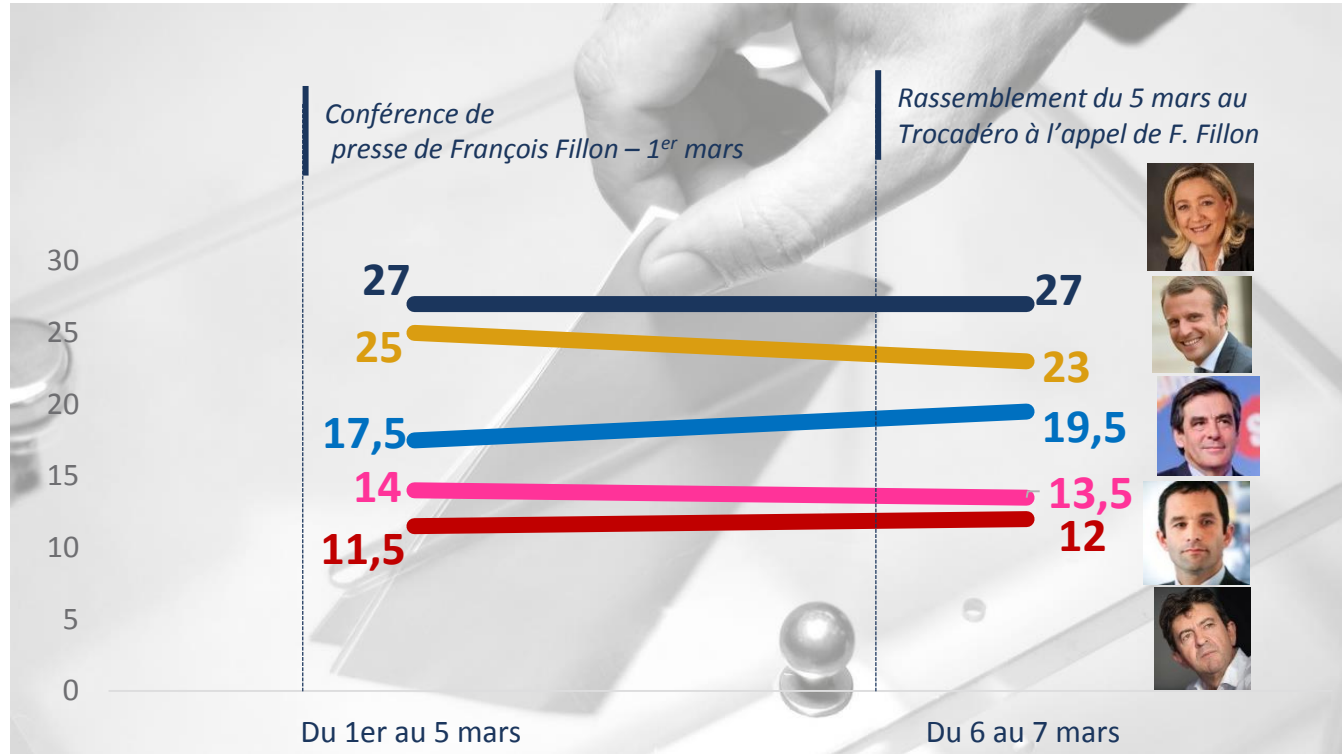
**Enquête réalisée auprès d'un échantillon de 1000 personnes (dont 644 certaines d'aller voter) selon la méthode des quotas.

L'ÉLECTION PRÉSIDENTIELLE

L'intention de vote 1^{er} tour

Base : Certains d'aller voter, exprimés

Question : Si le premier tour de l'élection présidentielle avait lieu dimanche prochain, quel est le candidat pour lequel il y aurait le plus de chances que vous votiez ? Si vous aviez le choix entre les candidats suivants ...?



L'ÉLECTION PRÉSIDENTIELLE

Vers qui se tournent les anciens électeurs de Yannick Jadot ?



41% voteraient pour Benoît Hamon



22% s'abstiendraient / voteraient blanc ou nul



20% voteraient pour Emmanuel Macron



11% voteraient pour Jean-Luc Mélenchon

6% voteraient pour un autre candidat

Note de lecture :

41% de ceux qui en février dernier déclaraient avoir l'intention de voter pour Yannick Jadot voteraient aujourd'hui pour Benoît Hamon, 22% s'abstiendraient ou voteraient blanc ou nul, 20% voteraient pour Emmanuel Macron, 11% pour Jean-Luc Mélenchon et 6% pour un autre candidat.

La sûreté du choix

Base : Certains d'aller voter

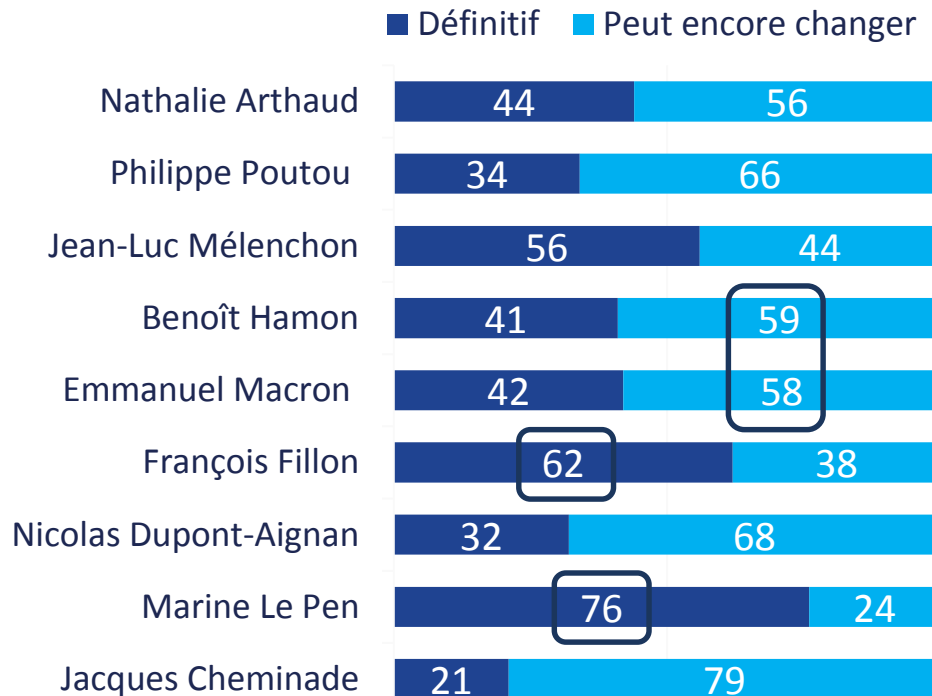
Définitif
53%

47%

Peut encore changer

Question : Votre choix de vote est-il définitif ou peut-il encore changer ?

Selon l'intention de vote



GAME CHANGERS



L'intention de vote 2nd tour Hypothèse E. Macron face à M. Le Pen

Question : Si le second tour de l'élection présidentielle avait lieu dimanche prochain, quel est le candidat pour lequel il y aurait le plus de chances que vous votiez, si vous aviez le choix entre les candidats suivants... ?

Base : Certains d'aller voter, exprimés

Emmanuel
Macron



62%



Marine
Le Pen



38%



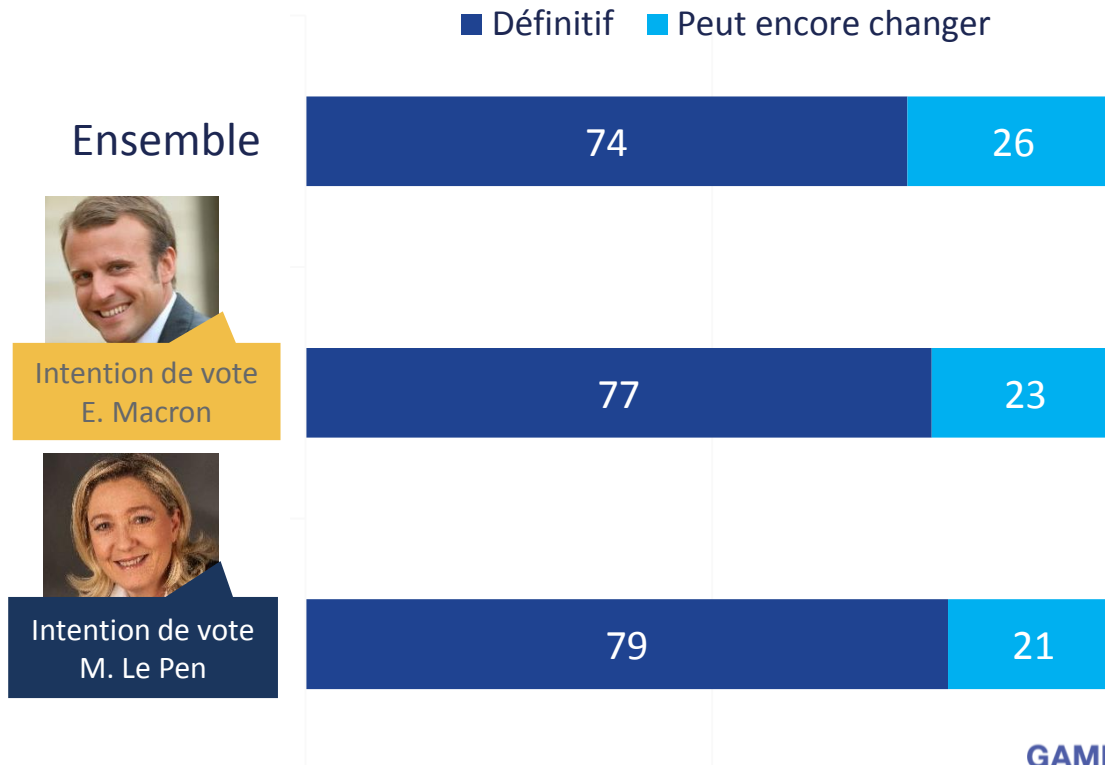
Personnes certaines d'aller voter n'ayant
pas exprimé d'intention de vote 18%

La sûreté du choix

Hypothèse E. Macron face à M. Le Pen

Question : Votre choix de vote est-il définitif ou peut-il encore changer ?

Base : Certains d'aller voter



L'intention de vote 2nd tour Hypothèse M. Le Pen face à F. Fillon

Question : Si le second tour de l'élection présidentielle avait lieu dimanche prochain, quel est le candidat pour lequel il y aurait le plus de chances que vous votiez, si vous aviez le choix entre les candidats suivants...?

Base : Certains d'aller voter, exprimés

François
Fillon



55%



Marine
Le Pen



45%

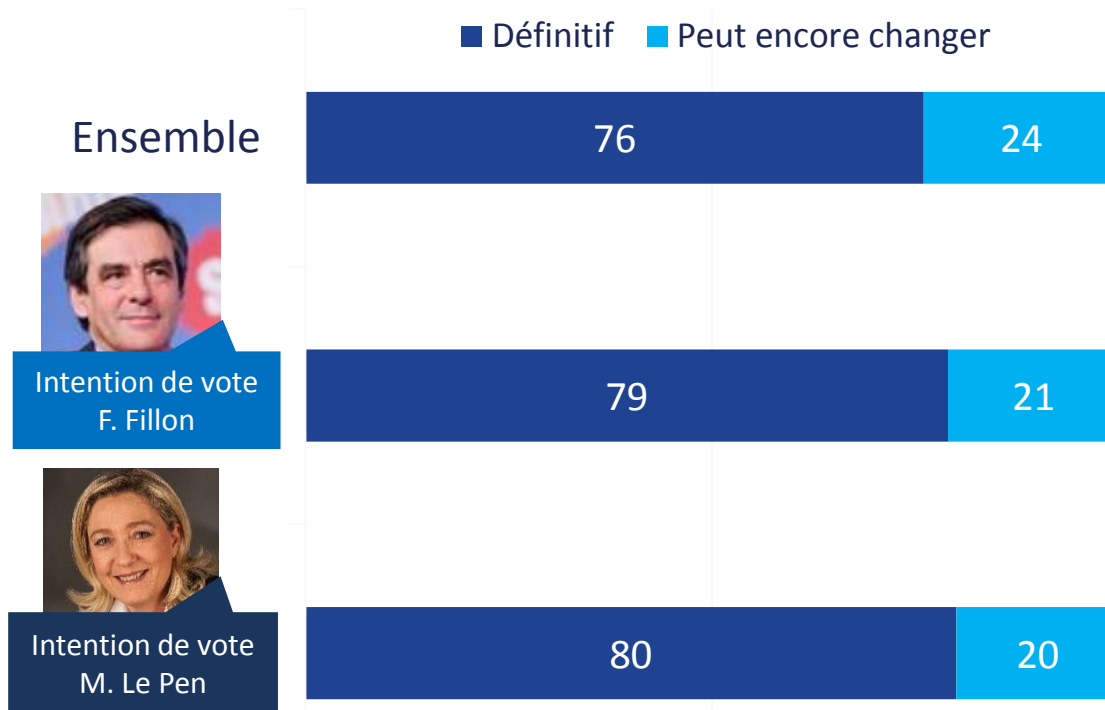


Personnes certaines d'aller voter n'ayant pas exprimé d'intention de vote **36%**

L'intention de vote 2nd tour Hypothèse M. Le Pen face à F. Fillon

Question : Votre choix de vote est-il définitif ou peut-il encore changer ?

Base : Certains d'aller voter





L'ÉLECTION PRÉSIDENTIELLE
FOCUS SUR LES « CHANGEURS »
**(ENTRE LA VAGUE DU 7 AU 12 FEVRIER
ET CELLE DU 1^{ER} AU 5 MARS)**

Les changeurs : note méthodologique

L'originalité de ce dispositif est de réaliser une enquête auprès d'individus qui se sont engagés à répondre tout au long de la période qui va de novembre 2015 au second tour des élections législatives. On peut donc identifier, d'une vague à l'autre, les personnes qui changent dans leurs intentions de vote et reconstituer leurs trajectoires.

L'évolution des intentions de vote exprimées en faveur d'un candidat s'explique d'une part par les personnes qui changent de candidat dans les intentions de vote qu'elles expriment et d'autre part par les niveaux de mobilisation d'une vague à l'autre.

L'analyse sur les changeurs pour l'élection présidentielle prend en compte **les 14 941 personnes** qui ont répondu à la vague du 7 au 12 février 2017 et à la vague du 1^{er} au 5 mars 2017.

► Exemple : Emmanuel Macron (page 21)

En ce qui concerne la hausse d'Emmanuel Macron (2 points), celle-ci s'explique à la fois par une logique de transferts de vote entre candidats (pour 1,5 point) et par une logique de mobilisation des électeurs (pour 0,5 point).

► Les évolutions liées à des transferts de votes (+1,5 point)

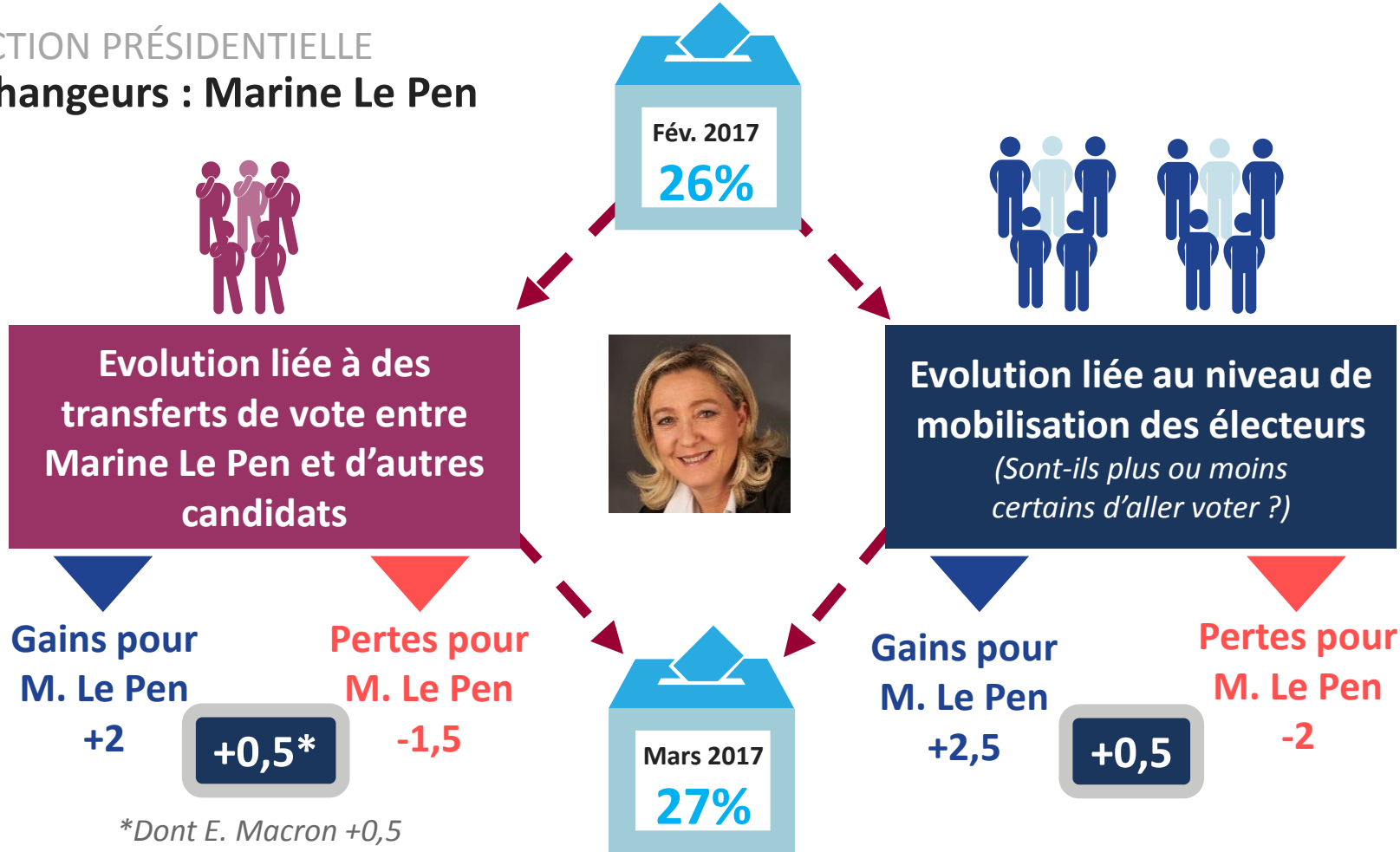
La hausse de 1,5 point liée à une logique de transferts de votes résulte en fait d'un gain de 4,5 points (personnes qui ne choisissaient pas Emmanuel Macron en février et ont désormais l'intention de voter pour lui) conjuguée à une baisse de 3 points (personnes qui souhaitaient voter pour lui lors de la vague précédente et n'ont plus l'intention de le faire), produisant ainsi un solde positif de 1,5 point. Cette hausse de 1,5 point s'explique notamment par les transferts de votes en provenance de Benoît Hamon (pour 1 point), de Yannick Jadot (0,5 point) et de François Fillon (0,5) ainsi que par des « départs » vers Marine Le Pen (0,5 point).

► Les évolutions liées au niveau de mobilisation (+0,5 point)

Parallèlement, il existe également des mouvements liés au niveau de mobilisation des électeurs : Emmanuel Macron gagne 3 points en termes de mobilisation (personnes qui n'étaient pas certaines d'aller voter mais qui le sont désormais et ont l'intention de voter pour lui) mais perd dans le même temps 2,5 points (personnes qui étaient certaines de voter et lui donnaient leurs suffrages mais qui ne sont désormais plus sûres d'aller voter), ce qui produit un solde positif de 0,5 point.

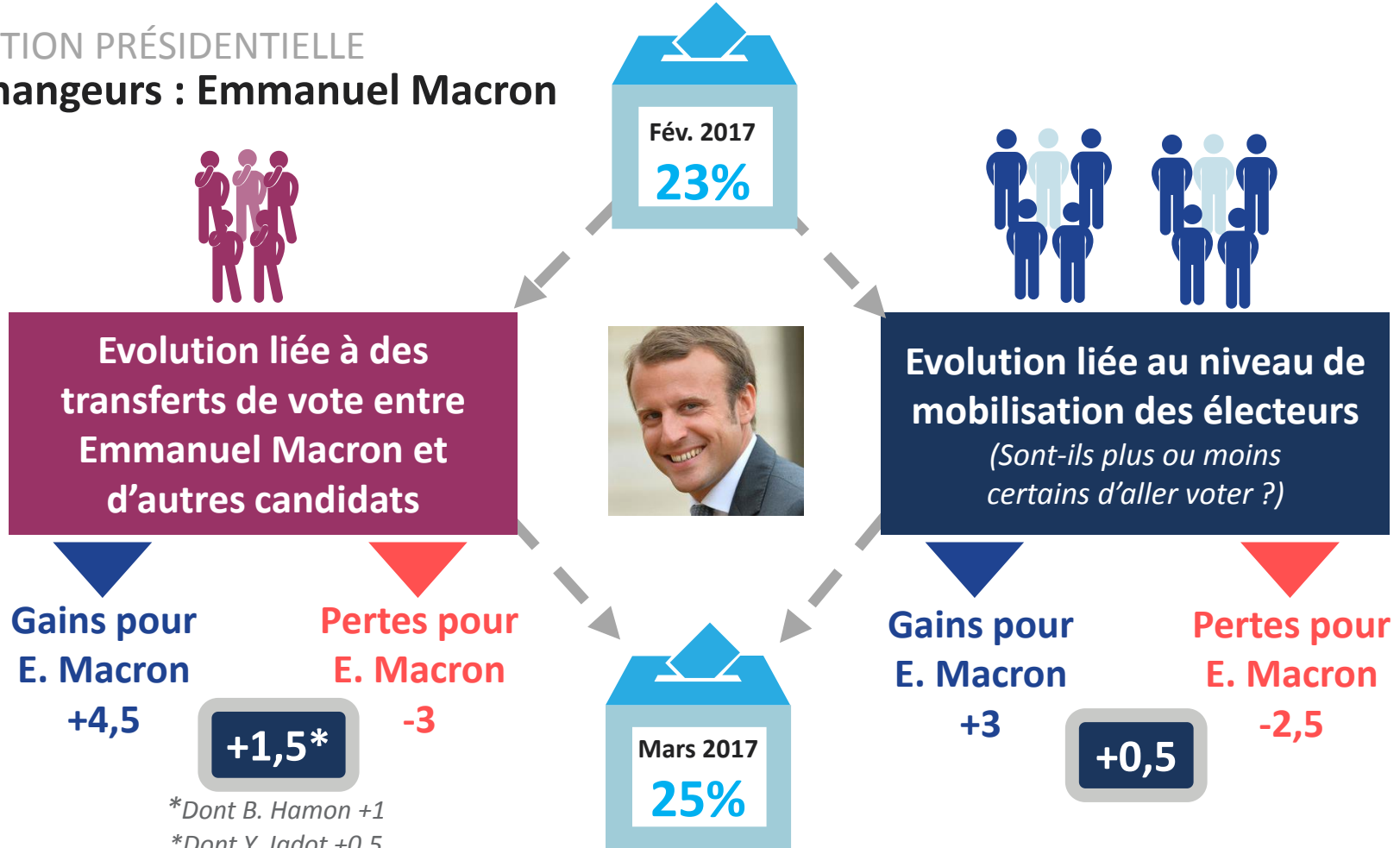
L'ÉLECTION PRÉSIDENTIELLE

Les changeurs : Marine Le Pen



L'ÉLECTION PRÉSIDENTIELLE

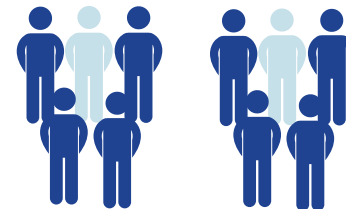
Les changeurs : Emmanuel Macron



*Dont B. Hamon +1
*Dont Y. Jadot +0,5
*Dont F. Fillon +0,5
*Dont M. Le Pen -0,5

L'ÉLECTION PRÉSIDENTIELLE

Les changeurs : François Fillon



Evolution liée à des transferts de vote entre François Fillon et d'autres candidats

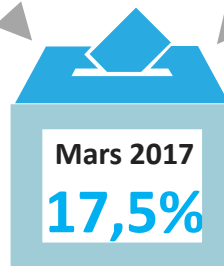
Evolution liée au niveau de mobilisation des électeurs
(Sont-ils plus ou moins certains d'aller voter ?)

Gains pour F. Fillon
+1,5

Pertes pour F. Fillon
-2

-0,5*

**Dont E. Macron -0,5*

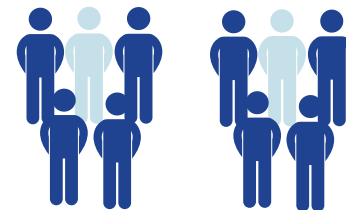


Gains pour F. Fillon
+1,5

Pertes pour F. Fillon
-2

-0,5

Les changeurs : Benoît Hamon



Evolution liée à des transferts de vote entre Benoît Hamon et d'autres candidats

Evolution liée au niveau de mobilisation des électeurs
(Sont-ils plus ou moins certains d'aller voter ?)

Gains pour B. Hamon
+3

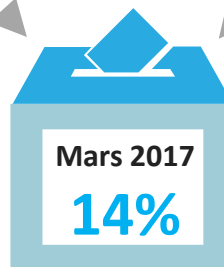
Pertes pour B. Hamon
-3,5

-0,5*

Gains pour B. Hamon
+1,5

Pertes pour B. Hamon
-1,5

0

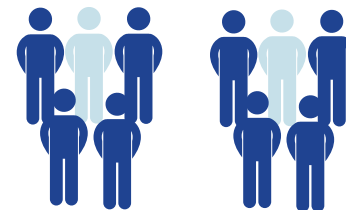


**Dont E. Macron -1*

**Dont Y. Jadot +1*

**Dont autres candidats -0,5*

Les changeurs : Jean-Luc Mélenchon



Evolution liée à des transferts de vote entre Jean-Luc Mélenchon et d'autres candidats

Evolution liée au niveau de mobilisation des électeurs
(Sont-ils plus ou moins certains d'aller voter ?)

Gains pour J-L. Mélenchon

+1,5

Pertes pour J-L. Mélenchon

-2

-0,5*



Gains pour J-L. Mélenchon

+1,5

Pertes pour J-L. Mélenchon

-1,5

0

*Dont N. Arthaud/P. Poutou -0,5



IMAGE DES PRINCIPAUX CANDIDATS À L'ÉLECTION PRÉSIDENTIELLE ET POTENTIEL ÉLECTORAL DES PARTIS

L'image des personnalités politiques (1/2)

Question : Pourriez-vous donner à chacune des personnalités politique suivantes une note de 0 à 10, où 0 signifie que vous n'aimez pas du tout cette personnalité et 10 signifie que vous l'appréciez beaucoup ? Si vous ne connaissez pas l'une des personnalités, n'hésitez pas à le dire.

%	Pas du tout (0 à 1)	Peu (2 à 3)	Moyennement (4 à 6)	Assez (7 à 8)	Beaucoup (9 à 10)	Ne connaît pas	ST N'aime pas (0 à 3)	ST Aime moyennement (4 à 6)	ST Aime (7 à 10)	NOTE MOY.	Evolution Vague mars 2017 vs Fév. 2017
Emmanuel Macron	24	17	36	17	5	1	41	36	22	4,1	+0,1
Benoît Hamon	31	20	30	13	4	2	51	30	17	3,5	-0,1
J-L Mélenchon	38	19	25	11	6	1	57	25	17	3,2	(=)
Marine Le Pen	53	7	14	13	12	1	60	14	25	3,1	+0,1
François Fillon	48	16	19	10	6	1	64	19	16	2,8	(=)
N. Dupont-Aignan	40	20	22	7	2	9	60	22	9	2,7	+0,5
Philippe Poutou	41	18	19	5	2	15	59	19	7	2,4	+0,5
Nathalie Arthaud	45	19	20	5	1	10	64	20	6	2,3	+0,5

L'image des personnalités politiques (2/2)

Question : Pourriez-vous donner à chacune des personnalités politique suivantes une note de 0 à 10, où 0 signifie que vous n'aimez pas du tout cette personnalité et 10 signifie que vous l'appréciez beaucoup ? Si vous ne connaissez pas l'une des personnalités, n'hésitez pas à le dire.

ST AIME % (Note 7 à 10)	ST GAUCHE					ST DROITE					Aucun parti			
	Ensemble	ST EXG	ST FG	EELV	PS	En Marche !	MoDem	UDI	LR	DLF		FN		
Marine Le Pen	25	6	5	3	3	4	6	20	5	9	21	46	88	16
Emmanuel Macron	22	8	8	19	33	23	85	20	34	26	18	12	10	16
J-L Mélenchon	17	36	80	26	21	39	9	5	11	4	3	10	7	12
Benoît Hamon	17	34	40	41	48	44	12	4	9	5	2	5	4	10
François Fillon	16	3	2	3	2	2	4	46	7	31	58	30	13	6
N. Dupont-Aignan	9	4	3	3	2	3	3	17	6	11	12	84	18	5
Philippe Poutou	7	55	27	14	8	18	3	1	3	2	1	6	2	5
Nathalie Arthaud	6	42	27	13	8	16	2	1	2	1	-	3	2	4

Le positionnement des personnalités politiques sur l'axe gauche-droite

Question : En politique les gens parlent de la gauche et de la droite. Sur une échelle de 0 à 10, où classeriez-vous les candidats suivants ?

%	Très à gauche (0 à 1)	À gauche (2 à 3)	Plutôt à gauche (4)	Centre (5)	Plutôt à droite (6)	À droite (7 à 8)	Très à droite (9 à 10)	Ne sait pas / Ne connaît pas assez	ST À gauche (0 à 4)	Au centre (5)	ST À droite (6 à 10)	NOTE MOY.
Marine Le Pen	2	1	1	4	1	8	79	4	4	4	88	9,1
François Fillon	1	1	1	3	5	43	42	4	3	3	90	8,1
N.Dupont-Aignan	3	5	3	11	6	22	31	19	11	11	59	7,2
Emmanuel Macron	5	9	11	34	15	15	5	6	25	34	35	5,2
Benoît Hamon	22	43	14	9	2	3	1	6	79	9	6	2,8
Philippe Poutou	46	14	3	8	2	2	1	24	63	8	5	1,8
J-L Mélenchon	58	25	4	5	1	1	1	5	87	5	3	1,5
Nathalie Arthaud	65	17	2	4	1	1	-	10	84	4	2	1,1

Le positionnement des partis politiques sur l'axe gauche-droite

Question : En politique les gens parlent de la gauche et de la droite. Sur une échelle de 0 à 10, où classeriez-vous les partis politiques suivants ?

%	Très à gauche (0 à 1)	À gauche (2 à 3)	Plutôt à gauche (4)	Centre (5)	Plutôt à droite (6)	À droite (7 à 8)	Très à droite (9 à 10)	Ne sait pas / Ne connaît pas assez	ST À gauche (0 à 4)	Au centre (5)	ST À droite (6 à 10)	NOTE MOY.
Le Front National	2	1	1	4	2	8	78	4	4	4	88	9,1
Les Républicains	1	1	1	4	5	50	34	4	3	4	89	7,9
Debout la France	5	6	3	14	6	18	32	16	14	14	56	6,9
Le MoDem	2	5	6	42	16	18	4	7	13	42	38	5,6
En Marche !	5	7	9	33	13	15	5	13	21	33	33	5,3
Le Parti Socialiste	13	37	17	16	6	7	1	3	67	16	14	3,6
EELV	17	38	16	17	3	2	1	6	71	17	6	3,2
Le Parti de Gauche	56	30	4	3	1	1	1	4	90	3	3	1,5

Le potentiel électoral des partis politiques

Question : En France, nous avons un certain nombre de partis politiques et chacun voudrait obtenir votre vote. Quelle est la probabilité **que vous votiez un jour** pour les partis suivants ?

%	Pas du tout probable (0 à 1)	Peu probable (2 à 3)	Moyennement probable (4 à 6)	Plutôt probable (7 à 8)	Très probable (9 à 10)	Je ne sais pas	ST Pas probable (0 à 3)	ST Moyennement probable (4 à 6)	ST Probable (7 à 10)	NOTE MOY.	Evolution Vague mars 2017 vs Janv. 2017
En Marche !	31	13	26	14	10	6	44	26	24	3,9	+0,8
Les Républicains	39	12	20	12	12	5	51	20	24	3,6	-0,1
Parti Socialiste	39	13	22	13	10	3	52	22	23	3,5	+0,2
EELV	42	15	24	11	5	3	57	24	16	3,1	+0,5
Front National	56	5	10	9	16	4	61	10	25	3,0	+0,1
MoDem	38	16	28	9	4	5	54	28	13	3,0	+0,2
UDI	40	17	27	8	3	5	57	27	11	2,8	+0,3
Parti de Gauche	50	13	17	9	7	4	63	17	16	2,6	+0,1
DLF	53	13	17	7	4	6	66	17	11	2,3	+0,2
Lutte Ouvrière	65	11	12	6	2	4	76	12	8	1,7	+0,1
PCF	63	13	12	5	3	4	76	12	8	1,7	+0,1
NPA	65	11	11	5	2	6	76	11	7	1,6	+0,1



LA CANDIDATURE DE FRANÇOIS FILLON À L'ÉLECTION PRÉSIDENTIELLE

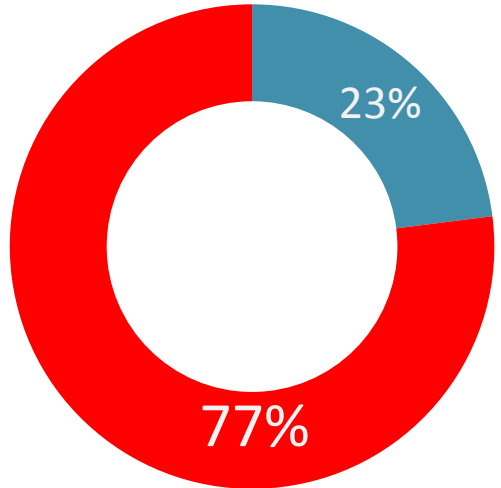
GAME CHANGERS



L'opinion sur le maintien de la candidature de F. Fillon après l'annonce de sa convocation pour mise en examen

Question : Après l'annonce de sa convocation par les juges pour sa mise en examen, François Fillon a confirmé sa candidature à l'élection présidentielle. Diriez-vous que... ?

- François Fillon a eu raison, il doit maintenir sa candidature à l'élection présidentielle
- François Fillon a eu tort, il devrait retirer sa candidature à l'élection présidentielle



SELON LA SYMPATHIE PARTISANE %

	F. Fillon a eu raison, il doit maintenir sa candidature	F. Fillon a eu tort, il devrait retirer sa candidature
ST EXG	11%	89%
ST FG	7%	93%
EELV	10%	90%
PS	7%	93%
ST GAUCHE	8%	92%
En Marche !	10%	90%
ST DROITE	47%	53%
MoDem	13%	87%
UDI	38%	62%
LR	56%	44%
DLF	38%	62%
FN	26%	74%
Aucun parti	17%	83%



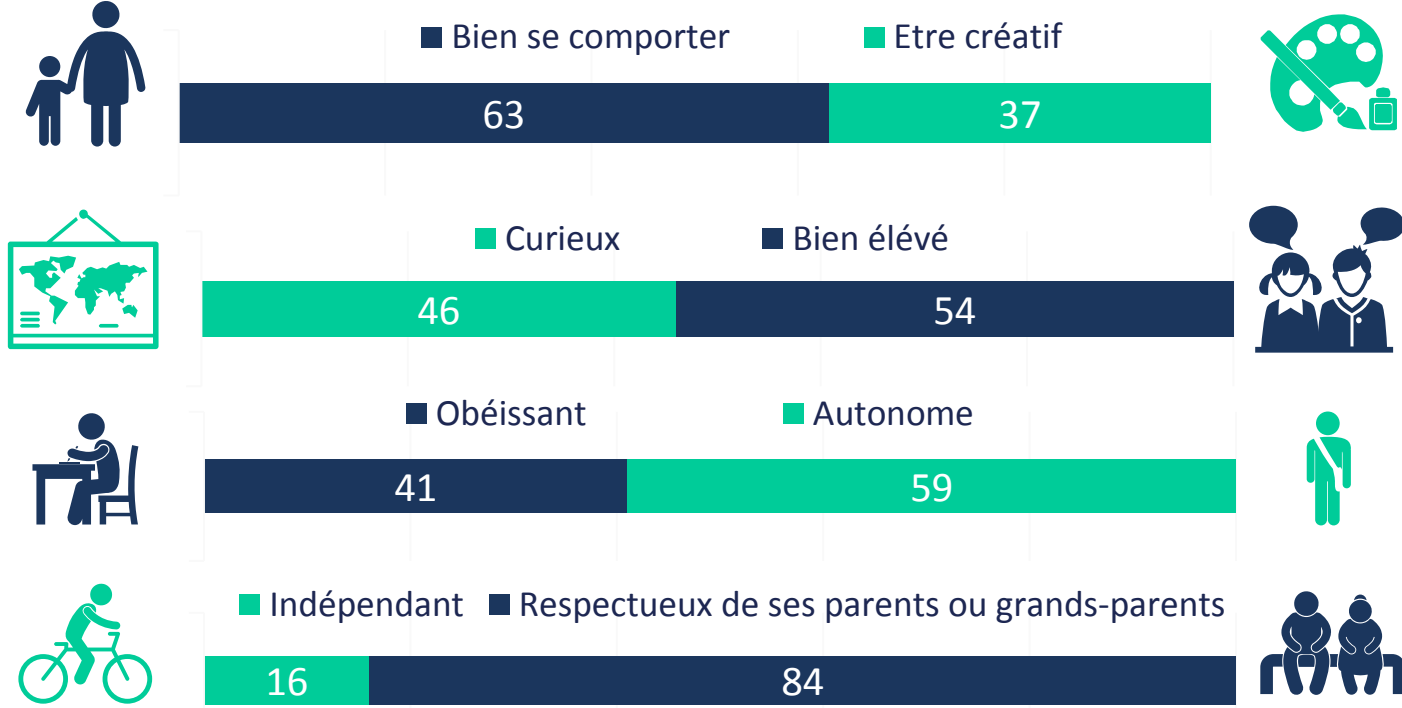
MODULE ATTITUDES

GAME CHANGERS



Question : Bien qu'il y ait des qualités que tout le monde attend des enfants, chacun pense que certaines de ces qualités sont plus importantes que d'autres. **Vous personnellement, diriez-vous, qu'il est plus important pour un enfant :**

Les qualités prioritaires chez les enfants (1/2)



Les qualités prioritaires chez les enfants (2/2)

Question : Bien qu'il y ait des qualités que tout le monde attend des enfants, chacun pense que certaines de ces qualités sont plus importantes que d'autres. **Vous personnellement, diriez-vous, qu'il est plus important pour un enfant :**

%	Indépendant	Respectueux de ses parents et grands-parents	Curieux	Bien élevé	Bien se comporter	Être créatif	Obéissant	Autonome
ENSEMBLE	16	84	46	54	63	37	41	59
ST Moins de 35 ans	18	82	48	52	61	39	36	64
Entre 35 ans et 64 ans	16	84	45	55	64	36	42	58
65 ans et plus	14	86	45	55	61	39	45	55



MODULE ETHNOCENTRISME

GAME CHANGERS



Le rapport à l'autre (1/2)

Question : Pour chacune des affirmations suivantes, merci d'indiquer sur une échelle de 1 à 5 où 1 signifie « ça ne me ressemble pas du tout » et 5 « ça me ressemble beaucoup » comment vous vous situez :

%	Ca ne me ressemble pas du tout (1)	Ca ne me ressemble pas trop (2)	Je ne sais pas si ça me ressemble (3)	Ca me ressemble plutôt (4)	Ca me ressemble beaucoup (5)	ST Ça ne me ressemble pas (1+2)	ST Ça me ressemble (4+5)
J'essaie parfois de mieux comprendre les gens d'un autre groupe ethnique ou culturel en imaginant comment ils perçoivent les choses.	4	10	25	48	13	14	61
Je crois qu'il y a deux facettes dans chaque question et j'essaie de regarder les deux, y compris pour les questions impliquant d'autres groupes ethniques ou culturels.	3	8	29	46	14	11	60
Je suis souvent touché par des choses qui peuvent arriver aux personnes en raison de leur origine ethnique ou culturelle.	5	12	27	42	14	17	56
Quand je vois une personne être abusée en raison de son origine ethnique ou culturelle, je me sens plus proche d'elle.	5	12	29	41	13	17	54
Il m'arrive parfois de ne pas me sentir désolé pour des personnes d'un autre groupe ethnique ou culturel qui rencontrent des difficultés.	17	25	28	24	6	42	30
Je trouve parfois difficile de voir les choses du point de vue de « l'autre », en particulier si cette « autre » personne appartient à un autre groupe ethnique ou culturel que le mien.	16	29	32	20	3	45	23

Le rapport à l'autre (2/2)

Question : Pour chacune des affirmations suivantes, merci d'indiquer sur une échelle de 1 à 5 où 1 signifie « ça ne me ressemble pas du tout » et 5 « ça me ressemble beaucoup » comment vous vous situez :

ST « Ça me ressemble » %	J'essaie parfois de mieux comprendre les gens d'un autre groupe ethnique ou culturel ...	Je crois qu'il y a deux facettes dans chaque question et j'essaie de regarder les deux, ...	Je suis souvent touché par des choses qui peuvent arriver aux personnes en raison de leur origine ethnique ou culturelle.	Quand je vois une personne être abusée en raison de son origine ethnique ou culturelle, je me sens plus proche d'elle.	Il m'arrive parfois de ne pas me sentir désolé pour des personnes d'un autre groupe ethnique ou culturel qui rencontrent des difficultés.	Je trouve parfois difficile de voir les choses du point de vue de « l'autre », en particulier si cette « autre » personne appartient à un autre groupe ethnique ou culturel que le mien.
ENSEMBLE	61	60	56	54	30	23
ST EXG	78	70	75	75	27	22
ST FG	80	70	78	76	26	19
EELV	79	72	75	73	22	16
PS	76	68	78	71	25	18
ST GAUCHE	78	69	77	73	25	18
En Marche !	71	67	70	67	28	23
ST DROITE	58	61	53	52	31	27
MoDem	71	71	65	66	25	23
UDI	66	64	61	65	31	26
LR	54	58	50	48	33	27
DLF	51	64	47	46	32	30
FN	38	47	30	29	40	31
38 Aucun parti	56	52	50	45	29	20